

The image shows four men in blue work uniforms and hard hats standing on a construction site. They are looking upwards and to the right. The uniforms have the MILPLAN logo on the chest. The background is a bright, cloudy sky. The text 'Relatório de Sustentabilidade 2022' is overlaid on the right side of the image.

Relatório de Sustentabilidade 2022



MILPLAN
ENGENHARIA

Sumário

1	Sobre o relatório	p.3	7	Operação	p.23
2	Mensagem do Presidente	p.4	8	Propósito	p.31
3	Quem somos	p.6	9	Meio ambiente	p.47
4	Destques	p.12	10	Compromisso	p.51
5	Números	p.14	11	Financeiro	p.57
6	Governança	p.16	12	Sumário GRI	p.59



Sobre o relatório

É com muito orgulho e satisfação que apresentamos o primeiro Relatório de Sustentabilidade da MILPLAN. Mais do que um relato, procuramos traduzir nossos valores e a essência que nos trouxe até aqui. É uma história de mais de quatro décadas valorizando as pessoas e marcada pelo propósito de construir um Brasil melhor e mais sustentável, contribuindo para o desenvolvimento socioeconômico das comunidades onde estamos inseridos e levando, cada vez mais, soluções eficazes em obras industriais para os nossos clientes.

O ano de 2022 foi o momento de olhar para dentro, "e de fortalecer a nossa cultura interna e investir na capacitação dos nosso colaboradores. Todo esse movimento resultou em um único discurso: #SOMOSMILPLAN. Juntos pelo mesmo propósito.

Só em 2022, tivemos um crescimento de 17% em relação ao ano anterior. Esse resultado só foi possível graças ao engajamento, união e desenvolvimento dos nossos colaboradores, que garantiram a qualidade a excelência operacional em todas as entregas.

O ano também foi marcado por grandes reconhecimentos, como a premiação no Ranking da Engenharia Brasileira, que traz um levantamento das 500 maiores empresas da **revista OE**, na categoria Montagem Industrial. Também foi eleita como a segunda melhor empresa em gestão de Pessoas, na categoria 3.001 a 7.000 colaboradores, segundo o jornal **Valor Econômico**.

Temos avançado em relação às iniciativas sociais, criando uma rede de apoio em que são compartilhados conhecimentos técnicos e habilidades profissionais, buscando gerar valor para a empresa e para seus públicos de relacionamento. Nossas práticas e ações estão alinhadas aos Objetivos de Desenvolvimento Sustentável (ODS) da ONU, que são:



Este relatório, referenciado na metodologia *Global Reporting Initiative* (GRI), apresenta de forma concisa, as operações e iniciativas da Companhia, mostrando que a inovação faz parte do nosso DNA e que as pessoas são o pilar da nossa organização.

Boa leitura a todos!

Também incentivamos o voluntariado e as práticas de responsabilidade social.



Mensagem do CEO

GRI 2-22

Valorizar nossa essência para a construção do nosso futuro e de um Brasil melhor e sustentável.

Um marco em nossa história, é assim que podemos celebrar o primeiro Relatório de Sustentabilidade da MILPLAN. Ele chega para coroar um balanço quando comemoramos nossos 40 anos de existência, e apresenta as perspectivas e desafios de um mercado que vem mudando cada vez mais rápido. Atingimos uma posição de referência no cenário de construção e montagem eletromecânica no Brasil, o que só aumenta a importância da nossa trajetória e a nossa responsabilidade em ESG.

Falar sobre a jornada da MILPLAN é contar um pouco da história da minha família e da própria história do setor empresarial do Brasil. Meu pai, Magno Mendes Vilaça, fundador da empresa, sempre foi um entusiasta do setor de obras industriais. Sua vida profissional começou cedo, logo após se formar em 1961. Com a experiência adquirida em grandes e importantes obras no Brasil, e muita vontade de empreender, fundou a MILPLAN em 1982.

E ele estava certo. Mesmo com todas as oscilações econômicas, sociais e políticas vividas nos últimos 40 anos, o setor de obras industriais sempre soube se reinventar e, as companhias que seguiram focadas em sua essência, como nós, sobreviveram às crises e apoiaram o desenvolvimento do Brasil.



Leonardo Mendes,
CEO da MILPAN



Somos uma empresa por essência familiar, mas que soube, no decorrer dos anos, equilibrar e profissionalizar sua gestão. Nesse caminho, sempre ancorados pela cultura de valorização das pessoas, deixada pelo meu pai, contamos com parceiros estratégicos como a Fundação Dom Cabral que, desde 2008, nos apoia na construção de nosso planejamento de longo prazo.

Planejamento que a cada ano vem evoluindo e nos faz olhar internamente e valorizar o que fazemos de bom, mas que também nos permite corrigir rotas e vislumbrar o futuro. E foi com esse foco na melhoria contínua de processos, na valorização de nossos colaboradores e nas melhores entregas para nossos clientes, que em 2021 começamos um processo de fortalecimento de nossa cultura organizacional. Acreditamos que uma cultura consolidada nos ajuda a vencer desafios e, foi esse um dos motivos que nos trouxe até aqui.

Nosso objetivo é implementar as melhores práticas do mercado, buscando processos cada vez mais sustentáveis, sem esquecer o que nos trouxe até aqui: a valorização das pessoas e a busca por um ambiente saudável de trabalho, com o foco na melhor entrega para nossos clientes.

Nessa jornada buscamos elencar as competências que consideramos essenciais para o time MILPLAN e capacitar os líderes para que eles sejam os grandes embaixadores dessa trilha de evolução.

Paralelamente, estamos buscando as melhorias dos processos operacionais, da gestão de pessoas e aprimoramento da comunicação com o time interno e com os clientes. Investimos em ferramentas de gestão de obras e projetos, profissionalizando e capacitando a equipe. Ampliamos também nossa capilaridade no país e hoje estamos em 14 estados.

Não poderia deixar de ressaltar as iniciativas de campo social. Desde a nossa fundação, acreditamos que o negócio só faz sentido se deixarmos um legado social positivo por onde passamos. Por isso, sempre incentivamos programas e iniciativas nesse sentido. Por acreditar no valor e no desenvolvimento das pessoas, assumimos o desafio de incluir a Sustentabilidade e a Responsabilidade Social como pilares estratégicos do negócio.

Nos últimos anos, trabalhamos no desenvolvimento de novas iniciativas que contribuam com o desenvolvimento das comunidades no entorno dos canteiros de obras, sempre em sintonia com os Objetivos de Desenvolvimento Sustentável definidos pela ONU.

Todas essas ações e investimentos me permitem afirmar que hoje #SOMOSMILPLAN e estamos JUNTOS POR UM MESMO PROPÓSITO! Que sigamos firmes nesse caminho!

Em uma parceria contínua com os colaboradores, clientes e comunidades onde atuamos, não mediremos esforços para colocar a MILPLAN no rumo do futuro.



Quem somos

Quem somos

GRI 2-1

A MILPLAN de hoje é o resultado do esforço coletivo de homens e mulheres, que acreditaram no sonho do nosso fundador, o engenheiro Magno Mendes Vilaça, de construir uma empresa focada em pessoas e no desenvolvimento do nosso país.

Somos parte de um único time

Acreditamos nas pessoas e na sua capacidade de autodesenvolvimento e realização pessoal e profissional. Nossa trajetória comprova que **elas fazem a diferença e são capazes de construir resultados expressivos**, principalmente se compartilham os mesmos valores e propósitos que nos guiam.

E por acreditar no valor e no desenvolvimento das pessoas e do meio ambiente, assumimos o desafio de incluir a Sustentabilidade e a Responsabilidade Social como pilares estratégicos do nosso negócio, presentes em nosso novo propósito divulgado em 2022, como parte do processo de evolução cultural.

Ver mais no Capítulo de Pessoas.

Nossos valores

Os valores transmitem a essência da nossa cultura e comportamento.

Segurança
Ética
Colaboração
Simplicidade
Foco no cliente
Foco no resultado

Nosso propósito

Construir um Brasil melhor e mais sustentável.



Nossa visão

Alcançar a excelência em obras industriais, com pessoas transformadoras.

Nosso negócio

Contribuir para o sucesso dos clientes, com soluções eficazes em obras industriais.

Quarenta anos de uma trajetória focada nas pessoas

1982

É fundada pelo engenheiro Magno Vilaça Mendes, que naquela época já contava com 20 anos de experiência em obras industriais pela Tenenge e Isomonte.

1985

Início do contrato de manutenção com a Ferteco Mineração em Ouro Preto (MG) (atual Mina de Fábrica da Vale). A parceria se estendeu por 17 anos.

1987

Inicia as obras da Laminação Automática da Mannesmann (atual Vallourec), em Belo Horizonte (MG). Primeiro grande desafio com a montagem de 8 mil toneladas de equipamentos e tubulações especiais de alta pressão.

1990

Conquista de importantes clientes, como a Vale e a Samarco. Assinatura de dois contratos com a Vale para a implantação do Projeto Ouro em Riacho dos Machados (MG) e de Planta de Tratamento em Itabira (MG). Com a Samarco, também dois contratos na usina de Pelotização em Anchieta (ES).

1995

Início de parceria estratégica com a Açominas (atual Gerdau), por meio do contrato de Apoio à Operação e Manutenção da Aciaria em Ouro Branco (MG). Maior trabalho em quantidade de homem-hora até então assumido (1,5 milhão).

1996

Inaugura a nova Sede em Belo Horizonte (MG) e também assina com a Vale seu primeiro contrato na região Norte do país, para montagem das unidades de Britagem Semimóveis da Mina de Carajás (PA).

Quarenta anos de uma trajetória focada nas pessoas

1997

Lança o Programa Q2000 – Gestão pela Qualidade Total – em parceria com a Fundação Christiano Ottoni, entidade vinculada à Escola de Engenharia da UFMG.

1999

Finaliza as obras de Recuperação das Estruturas da Barragem e da Casa de Força para repotenciamento de 182MW da Light, em Além Paraíba (MG).

2000

Assina contrato na modalidade EPC - *Engineering, Procurement and Construction* ou Engenharia, Gestão de Compras - para a implantação da Planta de Rejeitos Grossos da Mineração Tabôca em Presidente Figueiredo (AM).

2002

Conquista a primeira obra de grande porte no setor de Papel e Celulose, Plantas de Evaporação e Caustificação, com a contratante Metso Paper (atual Valmet), e cliente final a Ripasa (atual Suzano), em Americana (SP).

2003

Conclui a Fábrica de Cimentos de Ijaci (MG) para a Camargo Corrêa (atual Intercement), sendo o maior trabalho em peso até então realizado, 16 mil toneladas.

Também consolida posição junto à Vale, trabalhando em cinco unidades: Terminal de Ponta Madeira (MA), Mina de Fábrica Nova (MG), Complexo de Tubarão (ES), Mina de Fábrica (MG) e Usina de Potássio (SE). Recebe a premiação da Vale como "Fornecedor de Destaque do Ano".

2008

Certificação na norma ISO 9001.

Quarenta anos de uma trajetória focada nas pessoas

2009

Certificação na norma OHSAS 18001 e recebe o "Prêmio Samarco de Excelência" pelos trabalhos prestados no Projeto Terceira Pelotização (MG).

2010

Certificação na norma ISO 14001, alcançando todas as certificações integrantes do Sistema Integrado de Gestão – SIG.

2011

Conclusão da primeira obra no setor de Óleo e Gás para a Petrobras, e a primeira tendo como objeto a montagem completa de duas unidades de processo, Unidade de Processamento de Gás Natural (UPGN) e Unidade de Processamento Condensado de Gás Natural (UPCGN).

2012

Implementa o programa de Governança Corporativa, por meio de parceria com a Fundação Dom Cabral. No mesmo ano, estabelece o Conselho de Administração.

2013

Constitui a *joint-venture* MILPLAN Eimisa, com a empresa chilena Echeverria Izquierdo, e inicia importantes obras para implantação da Fábrica de Celulose de Imperatriz (MA): Casa de Força de 250MW, Caustificação e Fornos de Cal, Pátio de Madeira e Captação de Águas e Esgoto.

2014

É reconhecida pela Anglo American como destaque de segurança no Projeto Minas-Rio (Conceição do Mato Dentro – MG), categoria "Empresas Grandes". Ao final do projeto, alcança 1.588 dias e 7.231.000 de homens/hora sem acidente com perda de tempo.

Quarenta anos de uma trajetória focada nas pessoas

2016

Alcança pela terceira vez a meta de ZERO acidente com perda de tempo. Meta antes alcançada nos anos de 2011 e 2012.

2017

Conclui as obras do Projeto S11D Logística da Vale, no Terminal de Ponta da Madeira em São Luís (MA), *onshore e offshore* e 25 mil toneladas de montagem.

Também concluiu a Nova Barragem de Água de Santarém para a Samarco, em Mariana (MG).

2019

Uma das empresas reconhecidas no Ranking da Engenharia Brasileira 2019, pela participação no projeto da ponte pênsil da Vale.

Quarto lugar no segmento de Montagem Industrial, no Ranking da Engenharia Brasileira 2019 - 500 Grandes da Construção – publicado pela Revista O Empreiteiro. Teve uma variação positiva de 47% e subiu três posições em relação ao ano anterior.

Recebe o prêmio Fornecedores de Destaque, da Anglo American, com base nos pilares "Performance", "Otimização" e "Sustentabilidade".

2020

Início da reestruturação cultural da empresa.

2022

Premiada no Ranking da Engenharia Brasileira, que traz um levantamento das 500 maiores empresas brasileiras, publicado pela revista O Empreiteiro, na categoria Montagem Industrial.

Conquista a 2ª posição em gestão de pessoas, na categoria de 3.001 a 7.000 colaboradores, na premiação realizada pelo jornal Valor Econômico.

Destques



Destques

O ano de 2022 vai ficar marcado na nossa história por grandes reconhecimentos e premiações no setor de Engenharia e de Gestão de Pessoas. Confira aqui os principais destaques.

Premiada na categoria Montagem Industrial no Ranking da Engenharia

Fomos mais uma vez uma das empresas premiadas no **Ranking da Engenharia Brasileira**, que traz um levantamento das 500 maiores empresas brasileiras, na categoria Montagem Industrial.

O prêmio é elaborado anualmente pela revista O Empreiteiro, e faz o levantamento da lista das maiores empresas de engenharia do Brasil em quatro segmentos: Construtoras, Montagem Industrial, Projetistas & Gerenciadoras e Serviços Especiais de Engenharia. O ranking é elaborado com base no valor do faturamento bruto do ano anterior e em dados operacionais.

O prêmio valorizou o desempenho das empresas pela melhora do faturamento bruto e pela representatividade nas economias regionais. Ao todo, foram 36 empresas premiadas como destaques nas seguintes categorias: construtoras, projetistas, montagem industrial e serviços especiais de engenharia.

Eleita a segunda melhor empresa em gestão de pessoas pelo pesquisa de engajamento da Mercer e Valor Carreira

Em nosso primeiro ano de participação, conquistamos a 2ª posição na categoria de 3.001 a 7.000 colaboradores, na premiação realizada pelo jornal Valor Econômico.

O estudo avalia o índice de prosperidade e engajamento dos colaboradores, o reconhecimento é fruto da trajetória de investimento e desenvolvimento na gestão do nosso time. A empresa se destacou por oferecer oportunidades de carreira, e, na visão dos funcionários, é flexível para que as pessoas sejam produtivas no dia a dia.

A edição 2022 disponibilizou um relatório para que as empresas analisem e norteiem suas políticas de gestão organizacional.





MILPLAN em números

Números*

GRI 2-6



+ 430
obras executadas



8.500
colaboradores



40
anos de história



10 milhões
de homens-hora trabalhadas sem nenhum acidente com perda de tempo



+ R\$ 900 mil
destinados a programas sociais



Presença em 14
estados do Brasil (capilaridade)



2ª posição
em gestão de pessoas, na premiação Melhores Empresas em RH, realizada pelo Jornal Valor Econômico



4ª maior
empresa de montagem eletromecânica do Brasil, segundo a revista O Empreiteiro



Governança



Nossa Governança

GRI - 2-9; GRI - 2-10; GRI - 2-11; GRI 2-12; GRI - 2-15; 2-23

Nosso modelo de governança corporativa preza pela máxima transparência em todas as instâncias. O Conselho de Administração - composto por seis membros, quatro acionistas e dois conselheiros independentes, compõe a estrutura organizacional da empresa e estão comprometidos com o **propósito de construir um Brasil melhor e sustentável**.

Os membros do Conselho e Executivos zelam pelos valores em todas as políticas estabelecidas, sem deixar de olhar para as necessidades e objetivos dos clientes, empregados, acionistas, parceiros, fornecedores e comunidades em que estamos presentes, além da sociedade.

O Conselho de Administração monitora as ações e resultados de curto prazo e é o responsável pelas ações de médio e longo prazos. Com a instituição do Conselho de Administração, em 2012, transmitimos maior segurança e transparência ao mercado, demonstrando nossa preocupação com as boas práticas de governança e perpetuação da empresa.

Temos, ainda, dois Comitês: Comitê de Integridade Empresarial e de Responsabilidade Social.

Comitê de Integridade Empresarial

O Comitê de Integridade Empresarial é composto por três membros. Foi criado em 2016 para tratar as denúncias e sugestões recebidas pelo **Canal de Denúncias** sobre o

descumprimento do Código de Conduta ou qualquer outra situação que ponha em potencial risco a empresa ou seus públicos de relacionamento. O órgão também atua na atualização da Matriz de Risco Empresarial em conformidade com a Lei Geral de Proteção de Dados (LGPD).

Comitê de Responsabilidade Social

Desde o ano de 2012, desenvolvemos projetos e ações de voluntariado relacionados à Responsabilidade Social.

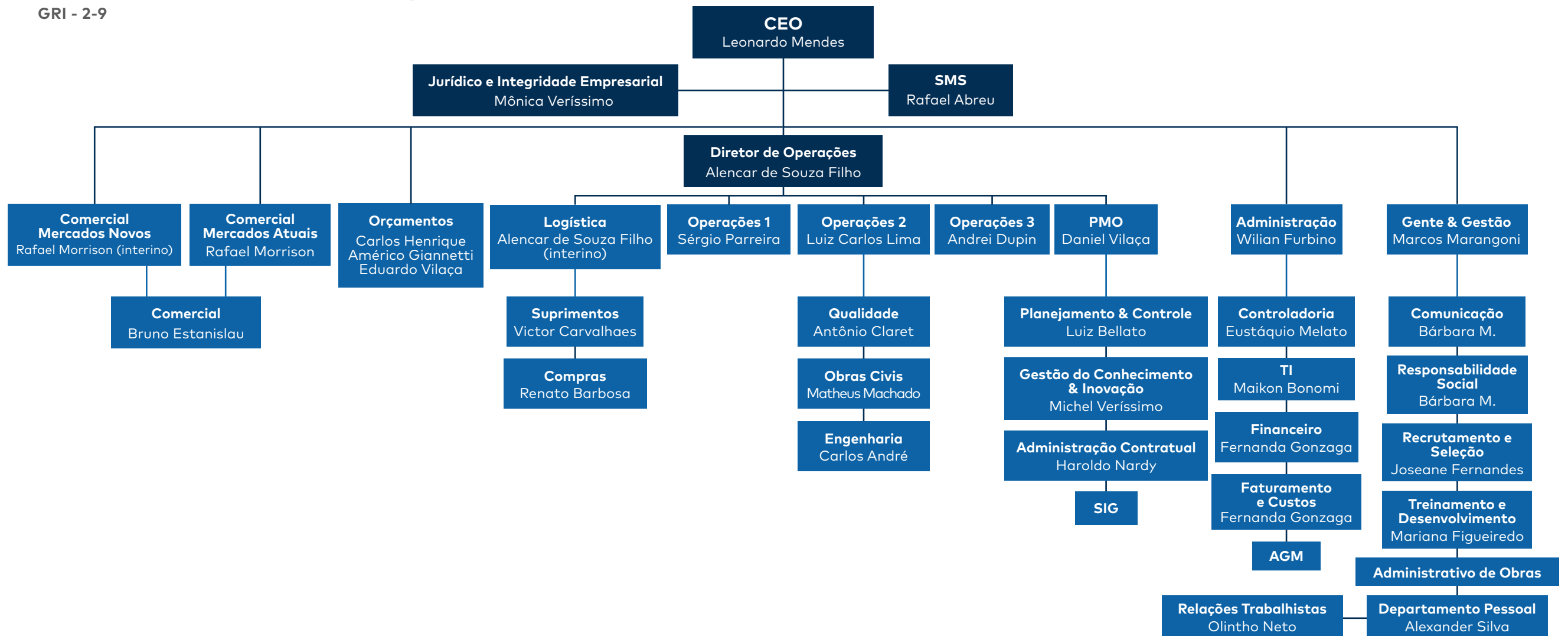
Com o crescimento da empresa, a estruturação de novos processos e a necessidade de estarmos mais próximos dos clientes e das comunidades onde estamos inseridos, criamos, no final de 2019, o Comitê de Responsabilidade Social. O objetivo foi nortear as estratégias para o desenvolvimento e a consolidação dos Princípios de "Responsabilidade Social" e de "Perpetuação Sustentável da Empresa", buscando equidade entre a geração de valor para a própria organização e seus públicos de relacionamento.

Temos, hoje, um Comitê de Responsabilidade Social, de caráter voluntário, consultivo e propositivo. Sua missão é avaliar e selecionar as demandas sociais, assim como estimular o voluntariado na Sede e nas obras. O comitê é composto por sete membros voluntários, que não recebem qualquer remuneração por sua participação, sendo representados por diferentes setores da empresa.



Nossa estrutura organizacional

GRI - 2-9





Conselho de Administração

GRI - 2-9; GRI - 2-10; GRI - 2-11



Alencar de Souza Filho
Acionista e Diretor



Cristiana Mendes
Acionista



Germana Guimarães
Acionista



José Eduardo Quintella
Independente



Leonardo Guimarães
CEO e Acionista



Marcelo M. Moreira Filho
Independente

GRI - 2-9

Comitê de Integridade Empresarial



**Germana Guimarães
Mendes Giannetti**



**Leonardo Guimarães
Mendes**

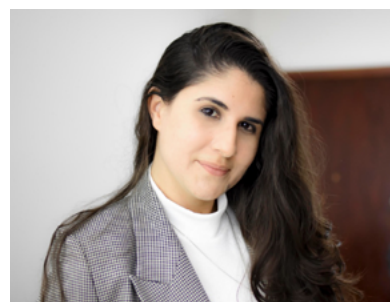


Mônica Veríssimo

Comitê de Responsabilidade Social



Cristiana Mendes
Acionista



Bárbara Oliveira
Comunicação



Letícia Moreira
Financeiro



Jadson Pinto
Compras



Olintho Neto
Relações Trabalhistas



Marcos Marangoni
Gente e Gestão



Carlos Henrique
Orçamentos

Governança

GRI 2-9; GRI 2-15; GRI 2-16; GRI 2-23; GRI 2-24; GRI 2-25; GRI 2-26; GRI 205-1; GRI 205-2

Um dos nossos valores é a **ética**. Agimos com respeito, transparência e honestidade com toda a rede de relacionamentos. Para isso, temos o Código de Conduta, referência que reúne os princípios e as normas de comportamento das pessoas da organização.

A primeira edição foi lançada em 2012. Mas uma versão atualizada está em vigor desde 2016, após a instituição da nova legislação anticorrupção. O Código de Conduta orienta as ações dos colaboradores e formaliza o objetivo de desenvolver as atividades de forma legal, sustentável e ética juntamente com os *stakeholders*, sejam eles acionistas, clientes, fornecedores, prestadores de serviços, parceiros, comunidades, sindicatos ou governos, buscando sempre equilíbrio entre as partes.

Todos os colaboradores recebem acesso ao Código de Conduta e passam por um treinamento no momento da sua admissão, como forma de difundir nossos princípios e também a nossa cultura organizacional, além de estimular a conduta ética dos colaboradores e o compromisso com o seu cumprimento.

Acreditamos que uma Governança Corporativa consolidada está diretamente vinculada à construção de uma cultura organizacional ética, forte, munida de integridade empresarial e controles internos.

Canal de Ética

Nosso Canal de Ética é independente e sigiloso para que colaboradores, clientes, fornecedores, comunidade, parceiros e outros representantes da sociedade possam reportar qualquer tipo de violação ao Código de Ética. Disponibilizamos também um canal de ouvidoria interna, o Zé MIL, um espaço para envio de sugestões, informações e reclamações. Os relatos enviados no canal são tratados por nossa equipe de RH e a devolutiva é realizada em nossos canais internos de comunicação.

Os relatos podem ser registrados anonimamente. A análise dos dados é realizada externamente. Tudo é conduzido de forma sigilosa e confidencial e todas as denúncias recebidas são devidamente endereçadas.

O contato pode ser feito por meio do link: <https://contatoseguro.com.br/MILPLAN>, ou pelo telefone 0800 517 0001. Os ouvidores estão à disposição 24 horas por dia, sete dias por semana, 365 dias por ano. As ligações são sempre gratuitas, de qualquer lugar do país.

Políticas

Nossa Política de Privacidade está em conformidade com a Lei Geral de Proteção de Dados (LGPD). Utilizamos boas práticas de mercado, aplicando na rotina as iniciativas necessárias para cumprir as normas legais e garantir a

Código de Conduta



Clique na imagem e acesse.



privacidade dos dados das partes interessadas. Ainda temos um programa de governança em privacidade aplicado às atividades, que é periodicamente avaliado e atualizado pelo Comitê de Integridade.

Observamos, também, as regras descritas no Estatuto Social e demais documentos societários, visando a evitar desvios e inconformidades, bem como o tratamento dos riscos da operação de maneira efetiva.

Código de Conduta

Nosso **Código de Conduta** tem o objetivo de esclarecer o que a empresa entende por conduta ética a ser seguida por seus colaboradores no desempenho de suas atividades.

Privacidade de dados

Reconhecemos a importância de proteger as informações pessoais e estamos comprometidos em processá-las com transparência e em conformidade com as leis de proteção de dados aplicáveis. Por isso, criamos uma **política** de como gerimos os dados pessoais.



Em 2022, tivemos 52 relatos:

40% concluído improcedente;

26,9% concluído procedente;

19% concluído parcialmente procedente;

78% dos relatos vieram do site.

Operação



Operação

GRI 2-6

Nosso propósito é participar da construção das principais indústrias de base e de transformação do Brasil, colaborando para o desenvolvimento de um país melhor e mais sustentável. Para que isso seja possível, procuramos atender aos clientes nos diversos estados e municípios brasileiros, mobilizando equipes dedicadas para cada um dos contratos oferecendo os serviços de:

Montagem eletromecânica

Obras civis

Construção e montagem de dutos

Grandes reparos e manutenções em paradas programadas

Comissionamento, partida e operação assistida

Compras e suprimentos de equipamentos e materiais

Em nossos 40 anos de atuação, estivemos presentes em mais de 14 estados brasileiros e em mais de 20 municípios. De 2020 a 2022 tivemos cerca de 40 contratos em todo Brasil, atendendo os seguimentos de:

Mineração

Siderurgia

Dutos

Energia

Óleo e Gás

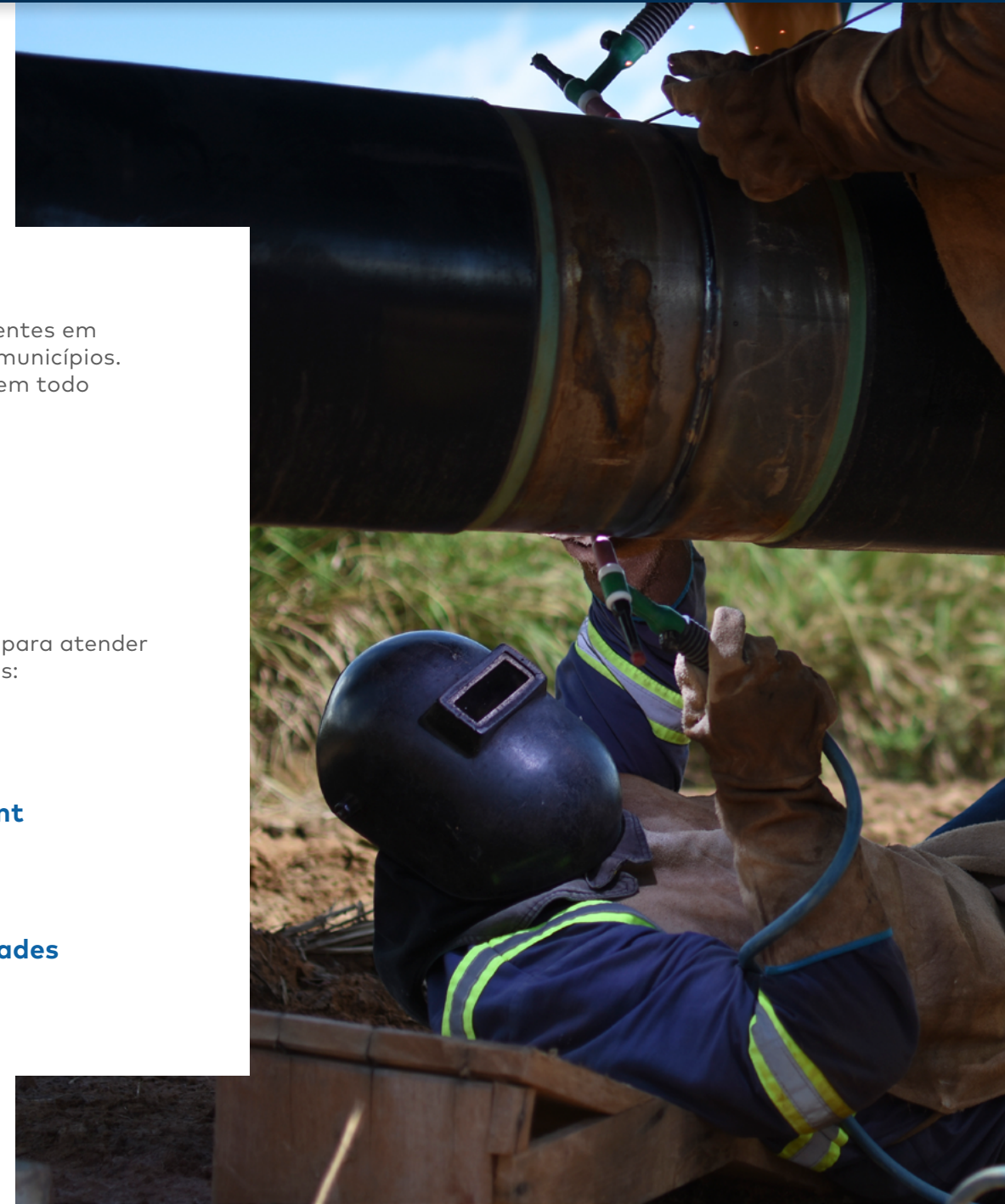
Nossas modalidades de contratos são pensadas para atender às mais variadas demandas dos clientes. São elas:

Contratos sob regime de empreitada a preços unitários ou preço global

Contratos EPC (Engineering, Procurement and Construction)

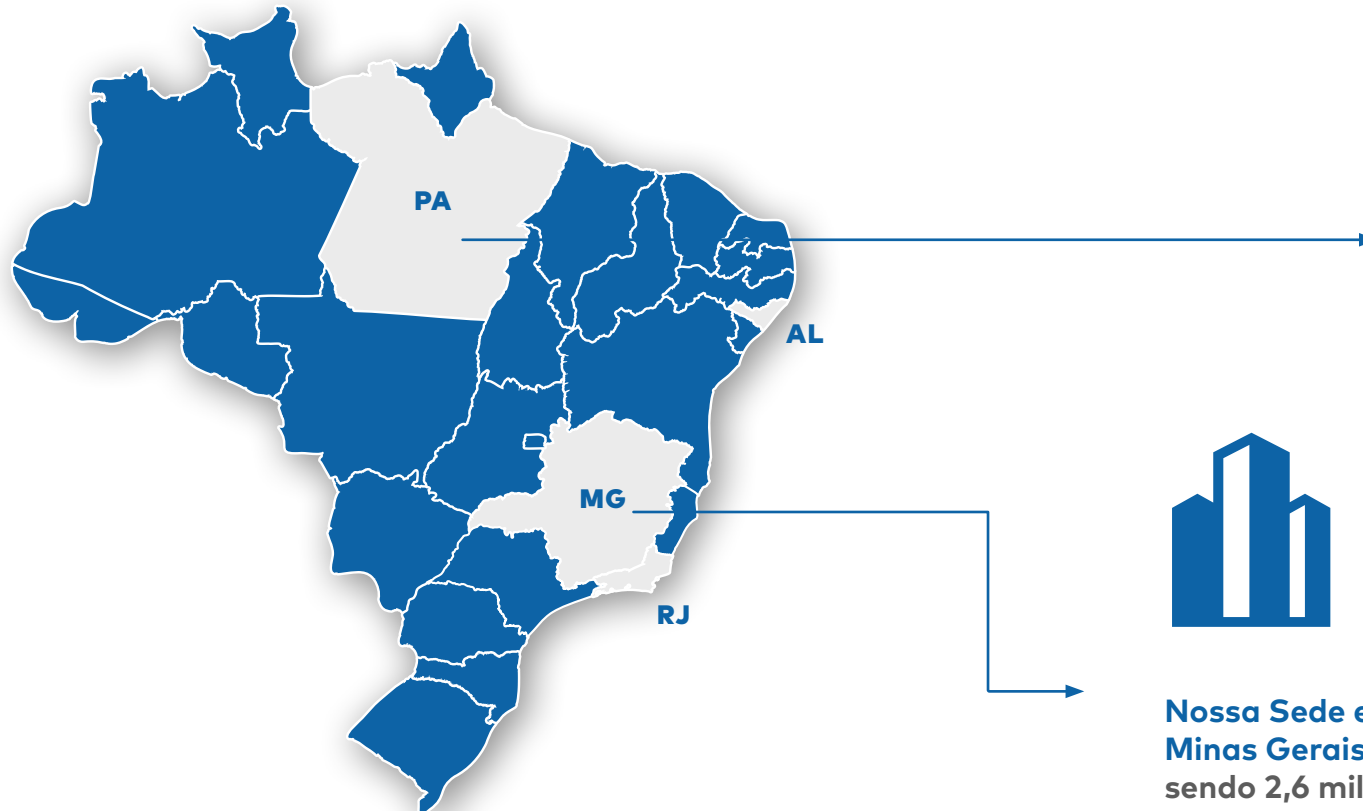
Contratos sob regime de administração

Atuação por meio de consórcios e sociedades com empresas nacionais e estrangeiras



Mapa das Operações

GRI 2-1; GRI 2-6



Em meados de 2021, para apoiar na gestão de obras localizadas na região Norte do Brasil, inauguramos o escritório Vetor Norte, no município de Parauapebas, no Pará.



Nossa Sede está localizada em Belo Horizonte, Minas Gerais, com uma área total de 22 mil m², sendo 2,6 mil m² de área construída.

Um novo olhar no gerenciamento de projetos

A melhoria contínua de processos faz parte da história da MILPLAN. Amparados pelos 40 anos de atuação em diversas frentes e nos mais variados serviços que a empresa oferece, sempre identificamos oportunidades de melhorias, integradas às novas realidades tecnológicas que estão transformando a realidade.

Nos últimos anos, com o processo de evolução cultural pelo qual a empresa está passando, essa prática tornou-se ainda mais evidente. Para acompanhar esse novo momento, foi necessário investir na melhoria de sistemas e processos estratégicos e operacionais, com o objetivo de melhorar a produtividade e ter uma visão mais macro e sistêmica da carteira de projetos da empresa.

Um grande avanço que começou a ser implantado em 2020, mas devido à pandemia foi efetivado em 2022, foi a introdução de um escritório de projetos, utilizando a metodologia do *Project Management Office* (PMO). O objetivo da iniciativa é implementar um acompanhamento mais eficaz de gestão e suporte às obras.

O escritório de projetos permite que a alta gestão visualize, em tempo real, a projeção anual, o andamento e aderência das projeções em todos os campos de resultados da MILPLAN.

Gestão qualificada do conhecimento e inovação

Ainda como parte da evolução de processos que vivenciamos nos últimos anos, a MILPLAN vem investindo na gestão do conhecimento e em inovação. "Com a implantação do Escritório de Projetos, tivemos a oportunidade de gerir o conhecimento adquirido em cada uma das obras e, a partir daí, tratar as oportunidades e disseminar as lições aprendidas. Hoje, conseguimos fazer o ranqueamento dos projetos que estão mais alinhados às políticas de governança e às entregas rotineiras para acompanhamento dos resultados", afirma Daniel Vilaça.

Tais melhorias estão gerando, como consequência, uma revisão das políticas de governança, atualizadas nos últimos anos (ver capítulo Governança na pág. 14) e no próprio planejamento estratégico de longo prazo, com impactos diretos na produtividade e no resultado do negócio.

"Estamos buscando desenhar bem os processos, para termos as pessoas como diferenciais e não processos que dependam das pessoas."

Daniel Vilaça, Gerente de PMO.





Gerenciamento aplicado na prática trazendo bons resultados

Cada obra da MILPLAN é tratada de forma única, de acordo com a sua complexidade, mantendo as premissas de sustentabilidade que definem o negócio e o compromisso com os clientes.

Em 2022, os principais destaques em grau de complexibilidade, gerenciamento e resultados alcançados, foram as obras de melhorias estruturais nos MSRS e troca de britadores ABON, dentro do Projeto Ferro Carajás S11D, realizado pela Vale, em Canãa dos Carajás (PA). O S11D é um projeto para implantação de um complexo minerário na região da Serra dos Carajás, no Pará, mais exatamente da subdivisão chamada Serra Sul, para exploração do minério de ferro.

Em um ano em meio de contrato, a MILPLAN se destacou, principalmente, pela gestão de mão de obra, proximidade e bom relacionamento com o cliente e uma supervisão comprometida, atuando constantemente na melhoria dos processos e com uma visão multidisciplinar. Além disso, aplicamos a gestão do conhecimento, levantando sempre pontos de melhoria que ficaram de legado para outros projetos.

“Foi uma obra em que gerenciamos todos os processos em conformidade com o cliente. A gestão da mão de obra realmente foi um desafio, já que no pico do projeto chegamos a ter 750 colaboradores alocados. Vale ressaltar nosso compromisso com a priorização da mão de obra local”

Alencar de Souza Filho,
Diretor de Operações.

Compromisso com os clientes

GRI 2-29

Dois mil e vinte e dois foi desafiador. O primeiro ano após o pico da pandemia trouxe a necessidade de olhar para dentro e pensar na nossa rentabilidade. Foi a hora de redesenhamos a estratégia operacional e comercial para terminar o ano com um saldo positivo.

Os clientes são a base do negócio e contribuir para o seu sucesso, com as nossas soluções eficazes em obras industriais, é o que nos move. Em 2022, trabalhamos lado a lado com eles para promover a melhoria contínua do atendimento e investimos fortemente na capacitação dos colaboradores. Toda a nossa equipe passou por treinamentos em diversas temáticas, incluindo uma Trilha de Desenvolvimento da Liderança (Tática e Executiva) e diversas capacitações técnicas.

Crescimento

"Com uma boa reputação no mercado, a MILPLAN é uma empresa fácil de se vender", é o que garante o responsável pelo setor Comercial, Rafael Morrison. De uma empresa que nasceu 100% familiar, passamos e vencemos os desafios, ultrapassamos os concorrentes diretos e, no ano passado, o faturamento foi de R\$ 900.209 milhões*, um crescimento de 17% com relação ao ano anterior.

* Valores referentes à MILPLAN Participações

Segundo ele, esse crescimento auxiliou na diversificação na cartela de clientes, o que impactou diretamente os números da empresa. Ampliamos os trabalhos em mercados como energia, óleo e gás, papel e celulose.

"O que temos feito nos últimos 10, 12 anos é sempre começar a negociar contratos um ano antes. Assim, já sabemos como será nosso faturamento e rentabilidade, e já começamos a trabalhar o ano seguinte, seguindo as diretrizes estratégicas. E tem dado certo", conta.

Um passo à frente

"Nosso diferencial em relação aos concorrentes é que estamos sempre um passo à frente, a MILPLAN sempre foi muito visionária, com espírito agregador e isso reflete na entrega para os clientes e no sucesso dos resultados", ressalta Rafael Morrison, Gerente Executivo Comercial".





Relacionamento

Além do contato direto entre clientes e equipes de atendimento e operações, realizamos a aplicação de dez pesquisas de satisfação com clientes em 2022 e obtivemos uma satisfação média acima da meta estipulada. Os resultados são direcionados aos responsáveis internos e monitorados para a realização de feedback ao cliente.

Era digital

Dois mil e vinte e dois também foi o ano de investir nas redes sociais, mais especificamente no LinkedIn, a plataforma escolhida para reforçar o posicionamento, divulgar as vagas abertas e as conquistas da empresa. Como resultado tivemos um crescimento de 156% no número de conexões em relação ao ano anterior.

Agenda ESG

GRI 2-17

A MILPLAN tem o compromisso de operar de maneira sustentável, incorporando os princípios da Agenda ESG (Ambiental, Social e Governança) em todas as suas operações. Em 2022, continuamos a avançar em direção a uma gestão empresarial responsável, equilibrando o crescimento econômico com o respeito ao meio ambiente, aprimorando a governança corporativa e fortalecendo nossos laços com a comunidade por meio de iniciativas de responsabilidade social.

Demos passos significativos para fortalecer nossa governança corporativa, assegurando a transparência, responsabilidade e integridade em todos os níveis da organização.

A preservação do meio ambiente é uma prioridade. Em 2022, implementamos diversas iniciativas em parceria com os nossos clientes para reduzir nosso impacto ambiental e promover a sustentabilidade nas localidades onde operamos.

A MILPLAN reconhece seu papel na construção de comunidades sustentáveis e está empenhada em contribuir positivamente para a sociedade.

Neste ano, alcançamos marcos significativos em sua jornada rumo à sustentabilidade, alinhando-se aos princípios da Agenda ESG. Continuaremos a inovar, aprimorar nossas práticas e colaborar com stakeholders para enfrentar os desafios globais, promovendo um futuro mais sustentável para todos.



Juntos pelo mesmo propósito



Número de colaboradores

GRI 2-7; GRI 2-8



8.818

colaboradores passaram pela MILPLAN. Nossa média de funcionários ativos foram **2.871**.

Nosso propósito de construir um Brasil melhor e sustentável é colocado em ação por um time de pessoas transformadoras e engajadas. Os valores transmitem a essência da cultura e do comportamento: Segurança, Ética, Colaboração, Simplicidade, Foco no Cliente e Foco no Resultado.

Temos orgulho de valorizar a nossa gente. E, para que os colaboradores absorvam a cultura, incentivamos a capacitação e promovemos a segurança e a inclusão, prezando pela diversidade e pelo respeito às pessoas e suas crenças.

Por isso, em 2022 focamos em investir nas pessoas, em olhar para dentro, fortalecendo a cultura, seguindo as diretrizes estratégicas. Um dos principais orientadores desse processo foi a realização de um workshop para as lideranças, em parceria com a Fundação Dom Cabral, onde reforçamos o papel do líder e suas competências.

"Trouxemos os líderes para discutir os pilares da organização, retomando o orgulho de pertencimento e entendendo que a empresa é uma só, independentemente do projeto ou da área em que cada um atua. Como resultado dessa construção, um único discurso refletiu a união de toda a equipe e se transformou em slogan da empresa: #SOMOSMILPLAN. Juntos pelo mesmo propósito"

Marcos Marangoni, gerente de Gente e Gestão.



Investindo em gente

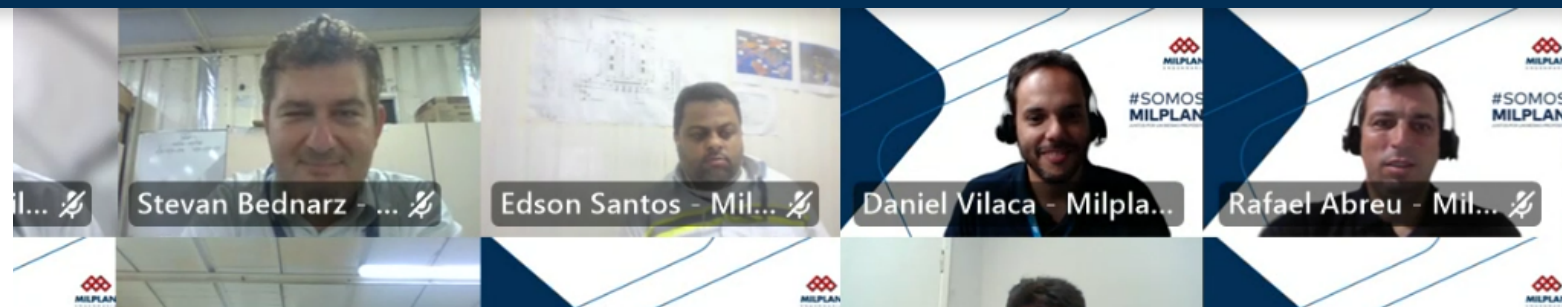
GRI 2-29

Em um mundo corporativo em constante evolução, reconhecemos que nosso maior ativo não é o nosso serviço, mas sim cada indivíduo talentoso que contribui diariamente para o nosso sucesso e dos nossos clientes. Pensando nisso, iniciamos uma jornada de desenvolvimento, pois acreditamos que um time engajado e transformador é fruto de uma liderança inspiradora. Ao fortalecer nossa cultura, estamos fortalecendo a base sobre a qual construímos nosso sucesso presente e futuro. A trilha de desenvolvimento foi construída a partir das definições de competências de liderança desejadas, refletindo a visão estratégica da organização.

Em 2022, 88 líderes iniciaram a participação em nossa Trilha de Desenvolvimento da Liderança. A previsão é todos estejam treinados até o final do ano de 2023. **"Este é um importante passo para fortalecer a cultura interna e disseminar para as equipes o propósito, missão, visão, valores e comportamentos", ressalta Marangoni.** Todos os treinamentos foram idealizados para aprimorar as habilidades humanas (human skills), pois acreditamos que os melhores resultados são alcançados por pessoas transformadoras.



Lançamos em 2022 a cartilha **"SOMOS MILPLAN"**, o material guia e reforça aos nossos colaboradores o nosso jeito de ser MILPLAN.



Programa Linha de Frente

Com o objetivo de desenvolver habilidades que aumentem as performances dos encarregados e supervisores, em relação à gestão de pessoas, autoconhecimento, planejamento estratégico, produtividade, liderança e cultura organizacional, foi realizado o Programa Linha de Frente.

Foram conduzidos diversos treinamentos nas obras da Mina do Salobo (Marabá/PA), Parauapebas (PA) e Igarapé (MG), dividido em dois módulos para promover o direcionamento e desenvolvimento das competências técnicas e comportamentais das lideranças, para o alcance dos resultados desejados conforme as estratégias corporativas.

Capacitar

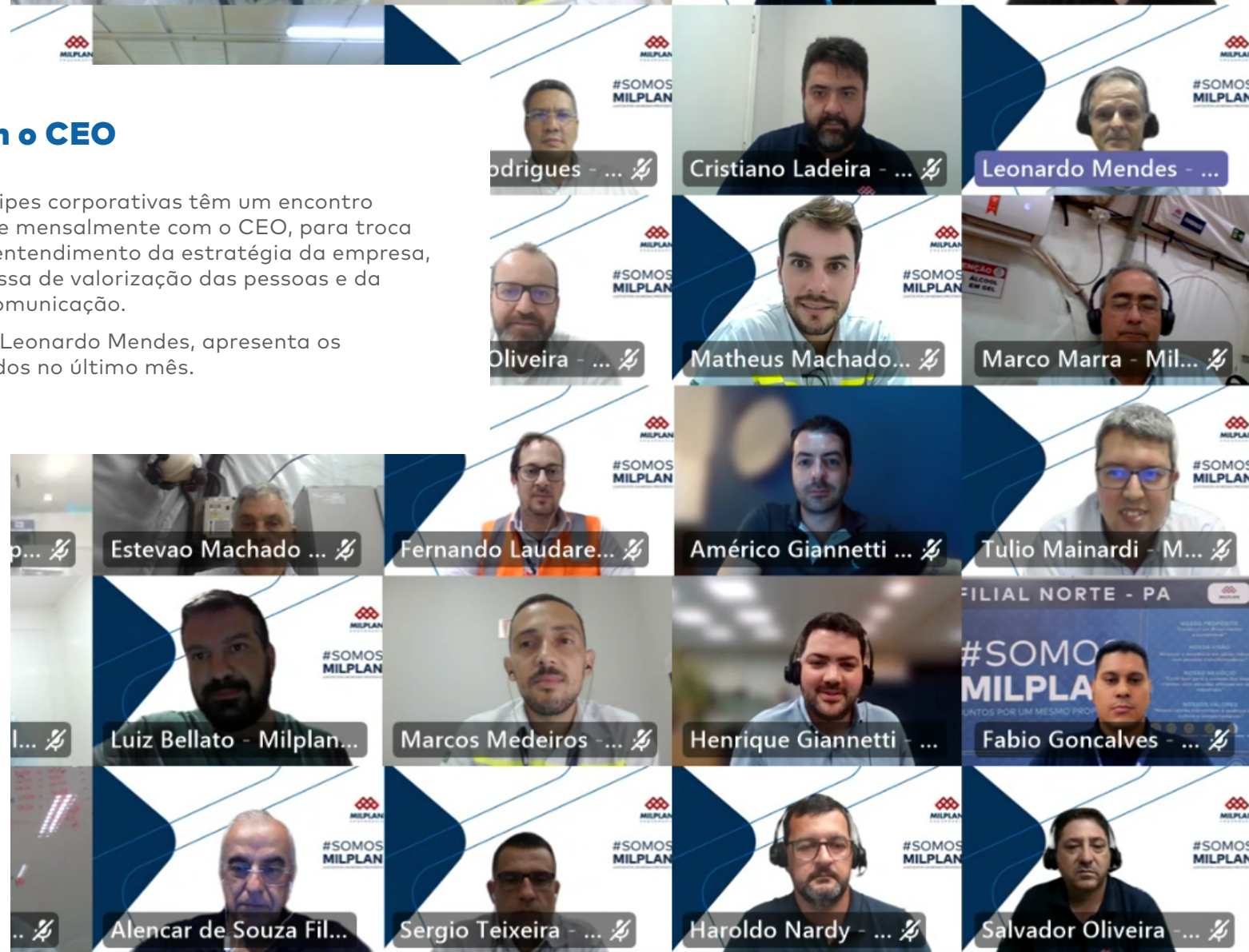
Lançado em junho de 2022, o Capacitar - programa de capacitação de mão de obra operacional -, já treinou mais de 60 colaboradores.

A iniciativa oferta cursos de iniciação e aperfeiçoamento profissional aos moradores da região onde atuamos.

Encontro com o CEO

Desde 2022, as equipes corporativas têm um encontro online, que acontece mensalmente com o CEO, para troca de ideias e melhor entendimento da estratégia da empresa, reforçando a premissa de valorização das pessoas e da transparência na comunicação.

Além disso, o CEO, Leonardo Mendes, apresenta os resultados alcançados no último mês.



Experiência do colaborador

GRI 2-29; GRI 403-6

Sabemos que as pessoas são a base da organização e, por isso, é importante terem uma experiência positiva desde a sua chegada à empresa. Tendo essa premissa como base, investimos no processo de admissão, que passou a ser em 2022, mais simples e ágil, 100% digital.

Depois de contratado, o colaborador passa por uma série de treinamentos para conhecer a cultura, estrutura, processos, valores, visão, missão e a estratégia. Esses conceitos são praticados por todos no dia a dia de trabalho.

Desde 2022, esses procedimentos são os mesmos para qualquer pessoa que entra na empresa e em qualquer localidade em que esteja inserida.

Todo esse trabalho refletiu em bons resultados. Uma pesquisa de engajamento feita em 2022, pela Mercer, em parceria com o jornal Valor Carreira, mostrou que temos 93% de engajamento dos nossos colaboradores e 89% de prosperidade. 95% das pessoas sentem que se encaixam na empresa e que sua liderança imediata as trata com respeito e dignidade.

"Para nós, esse resultado é muito importante e mostra que estamos no caminho certo. Também é reflexo do trabalho que fazemos com as lideranças de disseminação da cultura e de reforço de marca. O objetivo é nos manter como uma das melhores empresas para se trabalhar, com um ambiente ambiente de segurança psicológica e proporcionado saúde e bem-estar a todos".

Marcos Marangoni, Gerente de Gente e Gestão

93%
de engajamento dos colaboradores

89%
de prosperidade

95%
sentem que se encaixam na empresa

95%
das pessoas falam que sua liderança imediata as trata com respeito e dignidade



Compromisso com as pessoas

Em um ano com tantos desafios, intensificamos as campanhas de prevenção, com ações e palestras mensais sobre saúde, e continuamos com os cuidados no combate à Covid-19. Também trouxemos melhorias para o plano de saúde dos colaboradores, como ampliação da rede de atendimento, isenção no desconto do seguro de vida em folha de pagamento e convênio com farmácia para descontos em medicamentos.

Nas obras com alojamento, montamos um espaço de bem-estar para proporcionar uma melhor qualidade de vida. O ambiente conta com academia, professores de educação física, campo de futebol, sala de jogos e de entretenimento. Em Barão de Cocais (MG) e Marabá (PA), fizemos uma rua de lazer, mas adaptada para o espaço interno, com sorteios e gincanas.

Além disso, em todas as obras temos médico do trabalho, enfermeiro e auxiliares, prontos para prestar qualquer tipo de suporte ao colaborador. Eles ainda fazem acompanhamento das pessoas que estão afastadas, monitorando sua saúde.

Na obra da Vale, em Marabá (PA), promovemos a Copinha MILPLAN de Futebol, com a participação de 70 colaboradores, que foram divididos em dez times. O objetivo foi estimular a interação social, entretenimento e atividade física.

Já para as colaboradoras e as esposas grávidas de colaboradores, oferecemos um programa que acompanha a mulher durante toda a gestação e depois do parto. Elas ainda recebem um kit "Bebê MILPLAN", com uma bolsa do bebê, que contém body personalizado, dois pacotes de fralda, lenço umedecido, pomada e cobertor.





Sipat e Circuito Saúde

GRI 2-29; GRI 403-3; GRI 403-5; GRI 403-6; GRI 403-7

Em julho e agosto de 2022, foram realizadas a Semana Interna de Prevenção de Acidentes do Trabalho - Sipat e o Circuito Saúde na sede e em todas as obras, com a presença dos colaboradores e subcontratados. O evento contou com palestras médicas, abordando temas, como a pandemia de Covid-19 e a varíola dos macacos. Ainda aconteceram atividades teatrais que abordaram temas relacionados à saúde e à segurança no trabalho, e uma blitz postural, realizada por um consultor de ergonomia, que orientou os colaboradores sobre possíveis vícios posturais. Os colaboradores participaram, ainda, de jogos, brincadeiras, massagens e ginástica laboral.

Abertura da Sipat

Atividades teatrais

Ginástica laboral

Uma equipe realizou atividades voltadas para a saúde dos colaboradores, como aferição de pressão arterial, cálculo do índice de massa corporal, mensuração do perímetro abdominal, avaliação de composição corporal com balança de bioimpedância e orientação alimentar. Ao final, todos receberam relatórios individuais com essas informações.

Campanhas internas

GRI 2-29; GRI 403-3; GRI 406-3

Sabemos que cuidar da **saúde do colaborador** é o mesmo que investir no sucesso do negócio, pois nada impacta tanto os resultados, performance e produtividade da empresa. Por isso, ao longo de 2022, **campanhas internas** de prevenção e de conscientização chamaram a atenção para o cuidado integral dos colaboradores.

2ª Ação MILPLAN

Em fevereiro de 2022, durante três dias, foram feitos mais de 500 atendimentos para os colaboradores no Alojamento Salobo, em Marabá (PA), que incluíram: barbearia, estética, massagem corporal, manicure (masculino e feminino), designer de sobrancelhas (masculino e feminino), gincana e jantar especial.

Horta Comunitária

No alojamento do Km 180, em Conceição do Mato Dentro (MG) foi criada uma horta comunitária, contribuindo para a alimentação saudável dos colaboradores e para a produção de alimentos livres de agrotóxicos.

Qualidade de Vida

Em abril, foi realizada, em Conceição do Mato Dentro (MG), ações de conscientização sobre qualidade de vida, com cálculo de índice de massa corporal, aferição da pressão arterial e dinâmicas de aprendizado.



Saúde Mental

Em maio de 2022, foi realizada uma campanha de Saúde Mental, em Brumadinho (MG), que teve o objetivo de chamar a atenção dos colaboradores sobre a importância de buscar ajuda e tratamento para os problemas de saúde mental.

Junho Vermelho

Em junho de 2022, foi realizada uma campanha de incentivo à doação de sangue.





Vacinação

GRI 2-29; GRI 403-3; GRI 406-3

Anualmente, desde 1999, todos os colaboradores são vacinados contra a Influenza, para prevenir o surgimento de complicações decorrentes da doença e óbitos, reduzir os sintomas nos grupos prioritários – que são os mesmos da Covid-19 – além de reduzir a sobrecarga nos serviços de saúde. Em 2022, 5.861 pessoas foram vacinadas, representando 99,52% do total de colaboradores.

Março: Mês da Mulher

GRI 2-29; GRI 406-3

A MILPLAN reconhece que o empreendedorismo feminino colabora para a construção de uma sociedade mais justa e que gera oportunidades profissionais para as mulheres. Afinal, assumir o próprio negócio é uma maneira de se empoderar, com o potencial de mudar a vida das empreendedoras.

Então, no Dia Internacional da Mulher, escolhemos apoiar o empreendedorismo feminino.

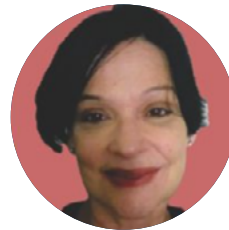
Distribuímos brindes para todas as mulheres da Sede e das obras, que foram produzidos pelas artesãs Suzana Villas e Maria Antônia.

Nos últimos nove anos, 180 projetos da MILPLAN foram desenvolvidos por mulheres.

Parauapebas (PA)

São Gonçalo do Rio Abaixo (MG)

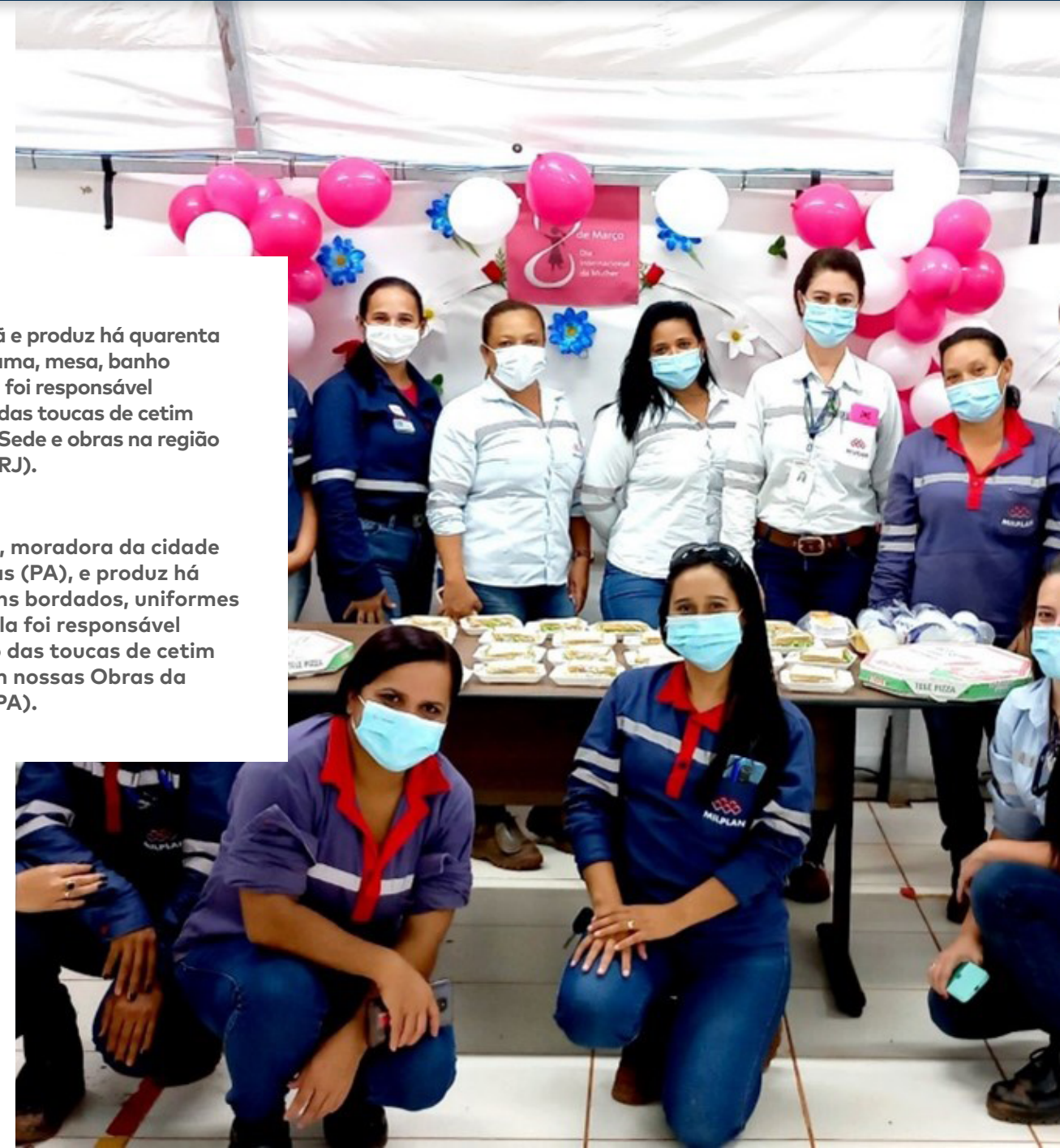
Vargem Grande (MG)



Suzana é artesã e produz há quarenta anos itens de cama, mesa, banho e utilidades. Ela foi responsável pela confecção das toucas de cetim distribuídas na Sede e obras na região Sudeste (MG e RJ).



Maria é artesã, moradora da cidade de Parauapebas (PA), e produz há trinta anos itens bordados, uniformes e acessórios. Ela foi responsável pela confecção das toucas de cetim distribuídas em nossas Obras da região Norte (PA).



GRI 2-29; GRI 406-3

Agosto Lilás

No mês de conscientização sobre a violência contra a mulher, a MILPLAN realizou ações sobre os tipos de violência, canais de denúncia e sobre a Lei Maria da Penha.

Conceição do Mato Dentro (MG)

Setembro Amarelo

Nas cidades de Brumadinho (MG), Alvorada de Minas (MG) e de Conceição do Mato Dentro (MG) realizamos as campanhas participaram da campanha do Setembro Amarelo, para conscientização sobre os cuidados com a Saúde Mental e reforço sobre a importância de buscar ajuda e tratamento.



Conceição do Mato Dentro (MG)



GRI 2-29; GRI 403-6; GRI 406-3

Outubro Rosa

O Outubro Rosa foi outra data marcada por atividades para sensibilizar as pessoas sobre a realização dos exames para prevenção ao câncer de mama. Aconteceram palestra e sorteio de brindes nas cidades de Mariana (MG), Santa Rita Durão (MG), Brumadinho (MG), Alvorada de Minas (MG), Igarapé Gelado (PA) e Conceição do Mato Dentro (MG).

Novembro Azul

Já a campanha Novembro Azul, aconteceu em todas as obras e na Sede e conscientizou os colaboradores sobre o câncer de próstata, lembrando que se cuidar também é coisa de homem.



Ações de prevenção contra a Covid-19

Ações de combate ao Covid-19 foram conduzidas ao longo de 2022 e cada obra se ajustou de acordo com a sua necessidade.

As diferentes ações que desenvolvemos foram importantes para garantir a segurança de todos os públicos conectados ao negócio.

Máscaras de proteção foram disponibilizadas para todos os colaboradores e seu uso durante as atividades era obrigatório. Já durante atendimento médico, como aferição de pressão, incluímos o uso do protetor de face.

Todos os ônibus passaram por procedimentos de biossegurança e o distanciamento era mantido no embarque e na fila de ponto do transporte. Antes de embarcar e na entrada das portarias de acesso às empresas, era feita a aferição de temperatura. Em diversos pontos da empresa estavam disponíveis dispensadores de álcool 70%.

Os refeitórios também passaram por procedimentos de biossegurança e acrílicos de proteção foram instalados.



Destaque em Sustentabilidade

Recebemos da Vale o prêmio Empresa Destaque, na categoria "Sustentabilidade no ano de 2022", para uma de nossas ações de Responsabilidade Social, em comemoração ao Dia da Árvore. Para marcar a data, promovemos o plantio de árvores nativas e frutíferas na Escola Municipal de Ensino Fundamental Jorge Amado (Igarapé Gelado/PA) e em volta de um campo de futebol.



Segurança

GRI 403-1; GRI 403-2; GRI 403-8

Entendemos que os colaboradores são fundamentais para a operação, e garantir a sua saúde e segurança é estratégico para o negócio.

Outro destaque de 2022 foi a implementação do sistema de gestão de segurança e saúde ocupacional. Em todas as obras possuímos o Serviço Especializado em Engenharia de Segurança e Medicina do Trabalho – SESMT –, sendo assim, em cada uma delas temos um time de SMS composto por: engenheiro de segurança do trabalho, médico do trabalho, técnico de enfermagem, técnico de segurança do trabalho, técnico de meio ambiente, engenheiro de meio ambiente (quando necessário), analista e auxiliar. A gestão de segurança é monitorada por meio do Power BI, que faz acompanhamento dos incidentes e desvios, e que ajuda a criar ações mais específicas em relação às melhorias.

Realizamos diversas campanhas de prevenção de acidentes, inspeções no campo e auditorias internas, além de reuniões semanais com toda equipe de liderança de Segurança, Meio Ambiente e Saúde (SMS). Ainda temos o Decatlo, um programa interno que avalia, semanalmente, as questões de segurança das equipes de cada encarregado da obra. No final do mês, aquela que tiver a melhor pontuação em relação à prevenção de acidentes, é premiada com um valor em dinheiro para cada colaborador.

Todo esse esforço refletiu na melhora dos índices dos nossos trabalhos de conscientização, treinamento e divulgação das ações de prevenção a acidentes de trabalho a todos os colaboradores, resultando na diminuição do número de acidentes em relação aos anos anteriores e em uma diminuição na taxa de frequência e de gravidade.



GRI 403-2; GRI 403-9



Significado das siglas

- *SPT: Acidentes sem perda de tempo
- *CPT: Acidentes com perda de tempo
- *SPT AR: Sem perda de tempo, com atividade restrita

Meio Ambiente

A photograph of two professionals, a man and a woman, wearing white hard hats and light blue work shirts. They are standing outdoors on a construction site, looking intently at a large sheet of paper they are holding together. The man's hard hat has the MILPLAN logo on it. The woman's shirt also has the MILPLAN logo. The background shows a brick wall and some greenery.

GRI 302-4; GRI 303-2; GRI 305-5; GRI 306-2

Faz parte da história da MILPLAN o compromisso com a sustentabilidade do negócio. Desde a sua fundação, há 40 anos, a empresa sempre buscou práticas que traduzissem na prática esse compromisso.

“Construir um Brasil melhor e sustentável”

Nos últimos dois anos, trabalhamos no desenvolvimento de novas iniciativas que contribuam com o desenvolvimento das comunidades no entorno dos canteiros de obras, sempre em sintonia com os Objetivos de Desenvolvimento Sustentável definidos pela ONU. Além disso, incluímos na revisão do Planejamento Estratégico 2023, na linha de visão de metas a serem alcançadas até 2030, ser uma empresa **reconhecida em responsabilidade social e ESG**.

Nesse caminho, buscamos que 100% dos contratos estejam em conformidade com as práticas estabelecidas pelos clientes. Alguns destaques:

Implantação de placas fotovoltaicas na sede

A Sede da MILPLAN, em Belo Horizonte (MG) conta com uma área total de aproximadamente 22 mil m², sendo 2,6 mil m² de área construída. Com o objetivo de reduzir o consumo de energia, desde 2017 instalamos 284 placas fotovoltaicas.

Essa iniciativa proporcionou a geração de 114.405,28 kWh, produzindo uma economia anual de cerca de **R\$ 100 mil**.

Gestão de Resíduos e efluentes

Redução de emissões de CO₂ em 66% com relação ao ano anterior na Sede.

Reciclagem de resíduos gerados na Sede em parceria com a ASMARE (Associação dos Catadores de Papelão e Material Reciclável), sediada em Belo Horizonte. Foram doadas mais de 80 toneladas de papel, 70 toneladas de papelão e 60 toneladas de plástico que auxiliaram na renda de pessoas em situação de vulnerabilidade socioeconômica.

Conformidade com todas as obrigações legais por meio de gestão de resíduos e efluentes nas obras, controle e mitigação de riscos ambientais, bem como gestão de cilindros de gases e de produtos químicos.





Campanhas educativas

Campanha Junho Verde

Itaboraí (RJ)

Treinamento sobre responsabilidade ambiental (junho)

Parauapebas (PA)

Programa Plante Uma Árvore

Brumadinho (MG)

Semana do Meio Ambiente

Brumadinho (MG)

Ação para reaproveitamento de resíduos metálicos e de PVC (julho)

Parauapebas (PA)

Ação para reaproveitamento de resíduos de madeira (maio, junho, julho, agosto, setembro e outubro)

Parauapebas (PA)

Conceição do Mato Dentro (MG)

Campanha sobre Combate ao Desperdício de água "Água para a vida, Água para todos" (22 de agosto)

Itaboraí (RJ)

Dia Mundial da Árvore (21 de setembro)

Canaã dos Carajás (PA)

Programa de Educação Ambiental do Trabalhador (encontros ao longo do ano)

Parauapebas (PA)

Semana Interna de Prevenção de Acidentes (SIPAT 2022) - Preservação da Fauna (9, 10 e 11 de novembro)

Itaboraí (RJ)

SIPAT 2022 – Economia Circular e Mudanças climáticas (10 de novembro)

Itaboraí (RJ)



Ações contínuas

Todas as obras obedecem à legislação aplicável, com gestão hidrométrica, de qualidade do ar, de emissão de CO2 e de produtos químicos, bem como com a realização de treinamentos para os funcionários sobre riscos ambientais e mitigação de impacto. Além disso, realizamos frequentemente Diálogos Diários de Segurança, Meio Ambiente e Saúde (DDSMA) sobre sustentabilidade, Objetivos de Desenvolvimento Sustentável (ODS), ISOs, entre outros.

Compromisso com a comunidade



GRI 203-1; GRI 2-29; GRI 204-1

O compromisso social com as comunidades onde as obras estão presentes sempre fez parte história da MILPLAN. "Desde a fundação, mesmo antes de se falar em sustentabilidade, estávamos preocupados em deixar um legado positivo nas comunidades", explica Leonardo Mendes, CEO da MILPLAN.

Visando ao desenvolvimento das comunidades onde atuamos, priorizamos a contratação de fornecedores locais. Em 2022, eles representaram 65,33% do total, um aumento de 2% com relação ao ano anterior.

Contratação de fornecedores locais

Ano	Porcentagem
2019	69,17%
2020	64,58%
2021	63,30%
2022	65,33%

Com o crescimento da empresa, a estruturação de novos processos e a necessidade de estarmos mais próximos dos clientes, criamos, em 2019 o Comitê de Responsabilidade Social ([ver capítulo Governança](#)).

O objetivo foi nortear as estratégias para o desenvolvimento e a consolidação das políticas, buscando a geração de valor para a própria organização e seus públicos de relacionamento.

Ao longo dos anos, as ações e os investimentos nessa área vêm aumentando. Só em 2022, investimos cerca de R\$ 900 mil em iniciativas de apoio e suporte à área social. Abaixo estão algumas das ações realizadas:



Doação de 150 lençóis e 100 fronhas para a Paróquia de Nossa Senhora da Conceição, que foram destinadas às famílias assistidas pelas Pastorais da Criança e da Família (Conceição do Mato Dentro - MG)



Doação de equipamentos esportivos para a Associação Esportiva Legionários de Dom Joaquim (MG)



Doamos os materiais para ação de voluntariado para a revitalização da creche Recanto Feliz, em Barão de Cocais (MG). Os voluntários fizeram a instalação e manutenção elétrica em toda a infraestrutura, construíram uma rampa de acessibilidade, capinaram e cultivaram sementes na horta, trocaram telhas, consertaram o forro, montaram brinquedos no parquinho e muito mais.

Voluntariado para repaginação da Escola Estadual João Mariano Ribeiro, na comunidade São Sebastião do Bom Sucesso, em Conceição do Mato Dentro – MG, com raspagem mecânica, reparos na estrutura e pintura nas áreas externas. Além disso, a equipe também realizou pintura técnica (tinta óleo) de meia parede em áreas comuns da parte interna.



Distribuição de 50 cestas básicas e 20 colchões para instituição do município de Dom Joaquim e comunidade Jassem, próximos à obra de Conceição do Mato Dentro (MG). Distribuição de 120 cestas básicas em 4 instituições de Barão de Cocais (MG).

Natal Solidário

Atendimento de cerca de 40 crianças que, juntamente com os familiares, participaram da ação realizada na Escola Estadual João Mariano Ribeiro (Conceição do Mato Dentro).

Doação de 200 cestas básicas para as comunidades de Paulo Fonteles e Vila Sansão na cidade de Marabá (PA).

Arrecadação de latas de leite em pó em parceria com a Vale. A doação foi destinada ao programa de atendimento a pessoas em situação de vulnerabilidade social e "Pessoas vivendo com HIV/AIDS" na cidade de Canaã dos Carajás (PA).

Papai Noel dos Correios - Doação de 49 brinquedos para crianças de Belo Horizonte (MG) e região metropolitana.

Ação Conjunta de Natal Solidário em Barão de Cocais

Priorização de mão de obra local

GRI 203-2

Entre as premissas definidas pela MILPLAN está a priorização da contratação e capacitação de mão de obra local para atuação nos canteiros de obras.

Para apoiar nessa frente, foi criado o Capacitar. Em parceria com o SENAI, o programa é voltado para o desenvolvimento e aperfeiçoamento profissional dos colaboradores contratados, capacitando a mão de obra local e promovendo a melhoria na qualidade e na produtividade dos canteiros de obras.

Inauguração da segunda turma do Programa Capacitar em Conceição do Mato Dentro – MG, com 18 alunos

Somente em 2022, cerca de 60 pessoas participaram do programa, que abrangeu cursos nas áreas da Construção Civil Industrial e de Montagem Eletromecânica Industrial.

“Esse é um dos legados que a MILPLAN deixa para as pessoas das comunidades em que atuamos, pois ao serem capacitadas, poderão trabalhar futuramente em outras empresas e até mesmo em outras regiões, com perspectivas de crescimento profissional”.

Marcos Marangoni, Gerente de Gente e Gestão.

“Estamos dando o primeiro passo para subir na escada da vida que leva ao sucesso. Se quisermos alcançar os objetivos, precisamos de disposição. O primeiro passo é sempre muito difícil, mas com a oportunidade de aprendizado, vamos alcançar um futuro melhor”

Jessé Ferreira de Oliveira, ajudante de obra.



Contratação de Refugiados

Em julho de 2022, em uma iniciativa pioneira em parceria com o Superintendência do Trabalho Emprego e Renda de Betim (MG), realizamos a contratação de 12 refugiados venezuelanos e cubanos que estão atuando em um Projeto na Região Sudeste.

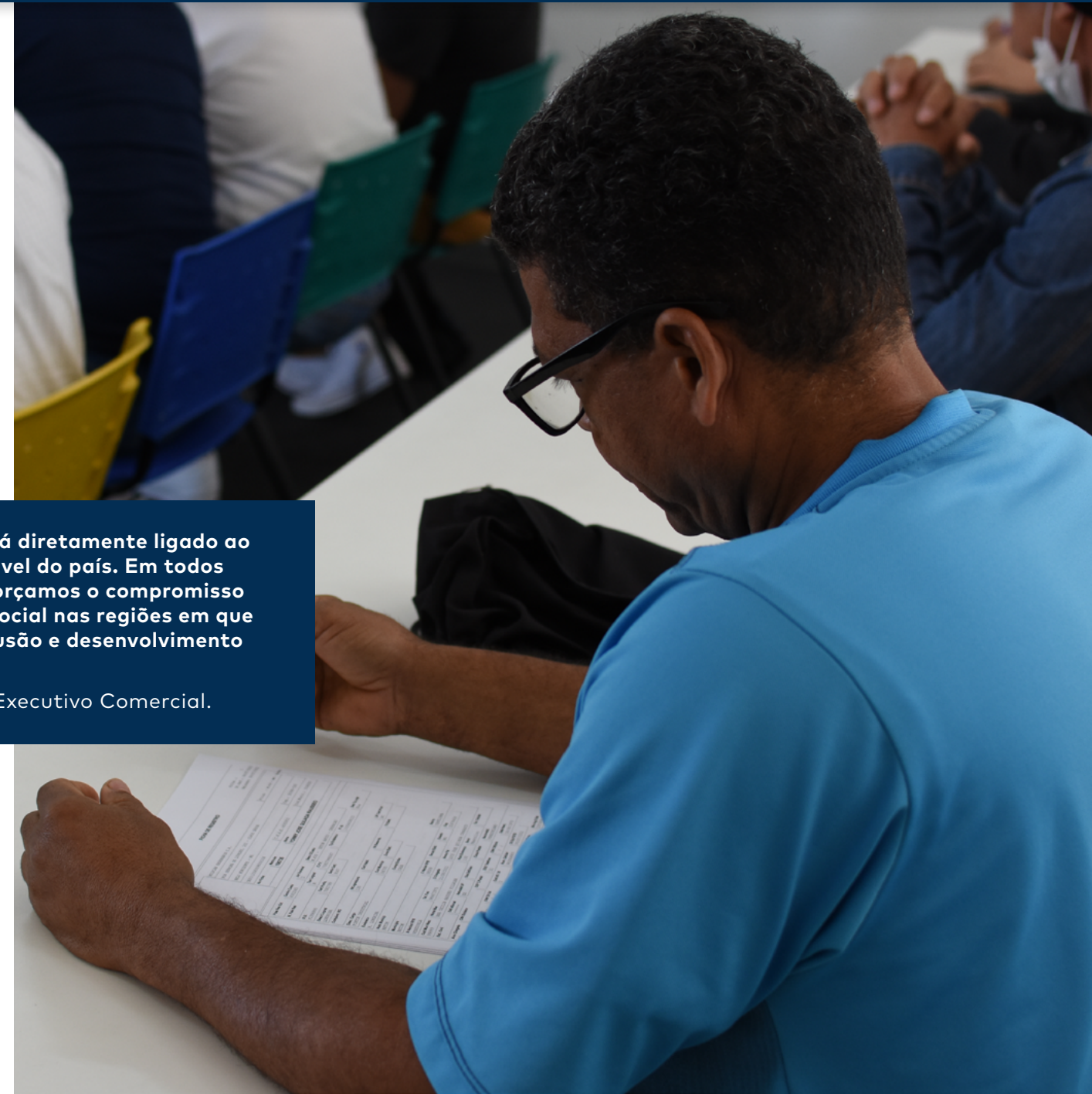
Durante o processo de recrutamento, os candidatos receberam suporte na regularização de documentos e participaram de treinamentos de integração com suporte de um tradutor nativo.

"A MILPLAN acredita na promoção e no crescimento econômico, inclusivo e sustentável, no emprego pleno e produtivo, atrelado à estratégia do negócio. Estamos conectados e comprometidos com o desenvolvimento social das comunidades em que atuamos e enxergando para além desses espaços novas possibilidades de investimento e impacto social em todo Brasil".

Marcos Marangoni, Gerente de Gente e Gestão.

"O sucesso do negócio está diretamente ligado ao desenvolvimento sustentável do país. Em todos os canteiros de obras, reforçamos o compromisso com a Responsabilidade Social nas regiões em que atuamos e no apoio a inclusão e desenvolvimento da comunidade".

Rafael Morrison, Gerente Executivo Comercial.



Desempenho Financeiro



Desempenho Financeiro

GRI 201-1

A diversificação na cartela de clientes impactou diretamente os números da empresa. Ampliamos os trabalhos em outros mercados, estreitamos o relacionamento com os clientes e investimos fortemente na capacitação das equipes.

Esse cenário e o investimento contínuo em crescimento orgânico levaram a MILPLAN* a apresentar em 2022 patrimônio líquido consolidado de R\$183,7 milhões e receita líquida de R\$ 900.209 milhões, um crescimento de 17% com relação ao ano anterior.

*Valores referentes à MILPLAN Participações

[Clique aqui e acesse o balanço completo.](#)

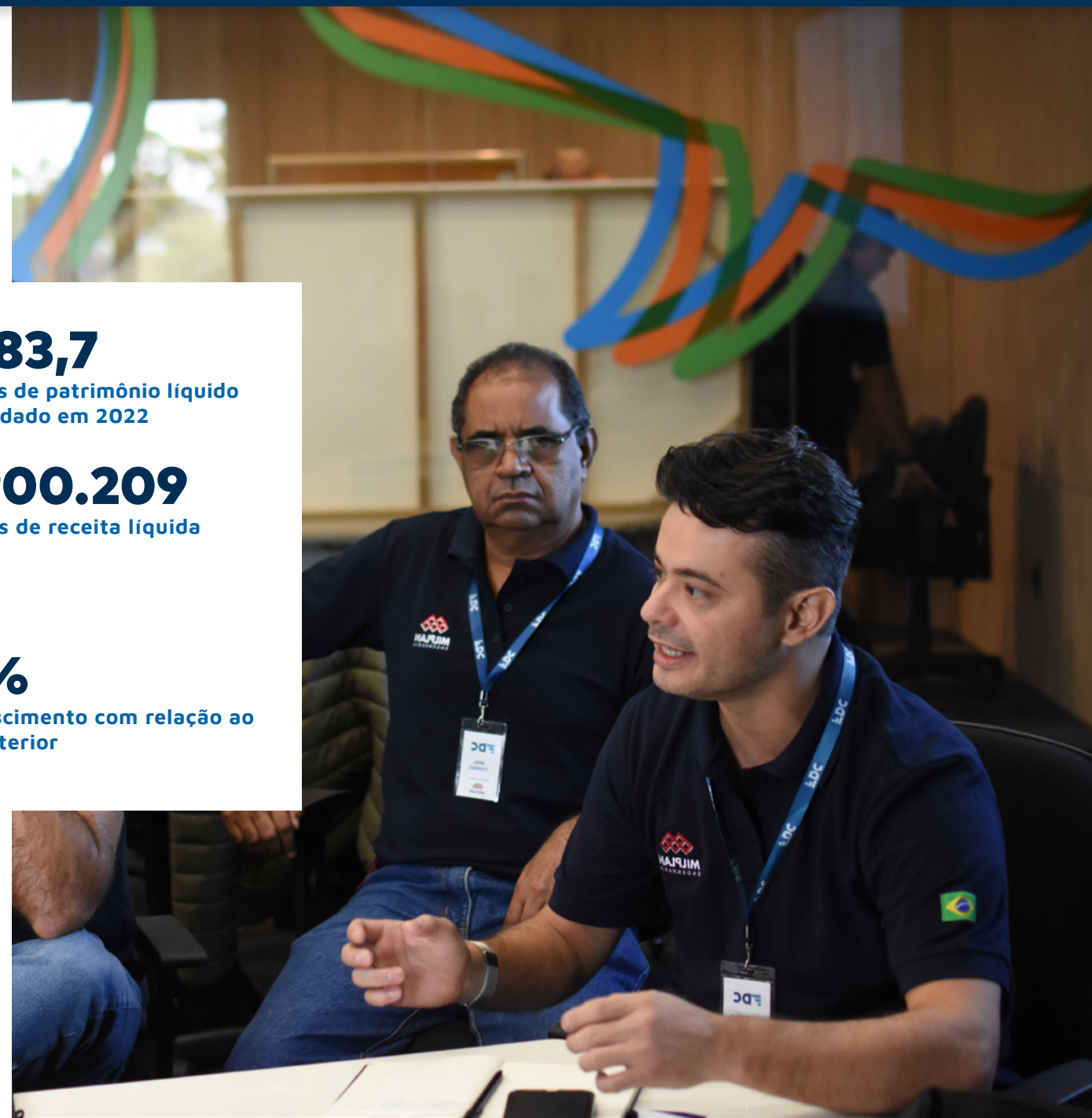


R\$183,7
milhões de patrimônio líquido
consolidado em 2022

R\$900.209
milhões de receita líquida



17%
de crescimento com relação ao
ano anterior



Central de Indicadores



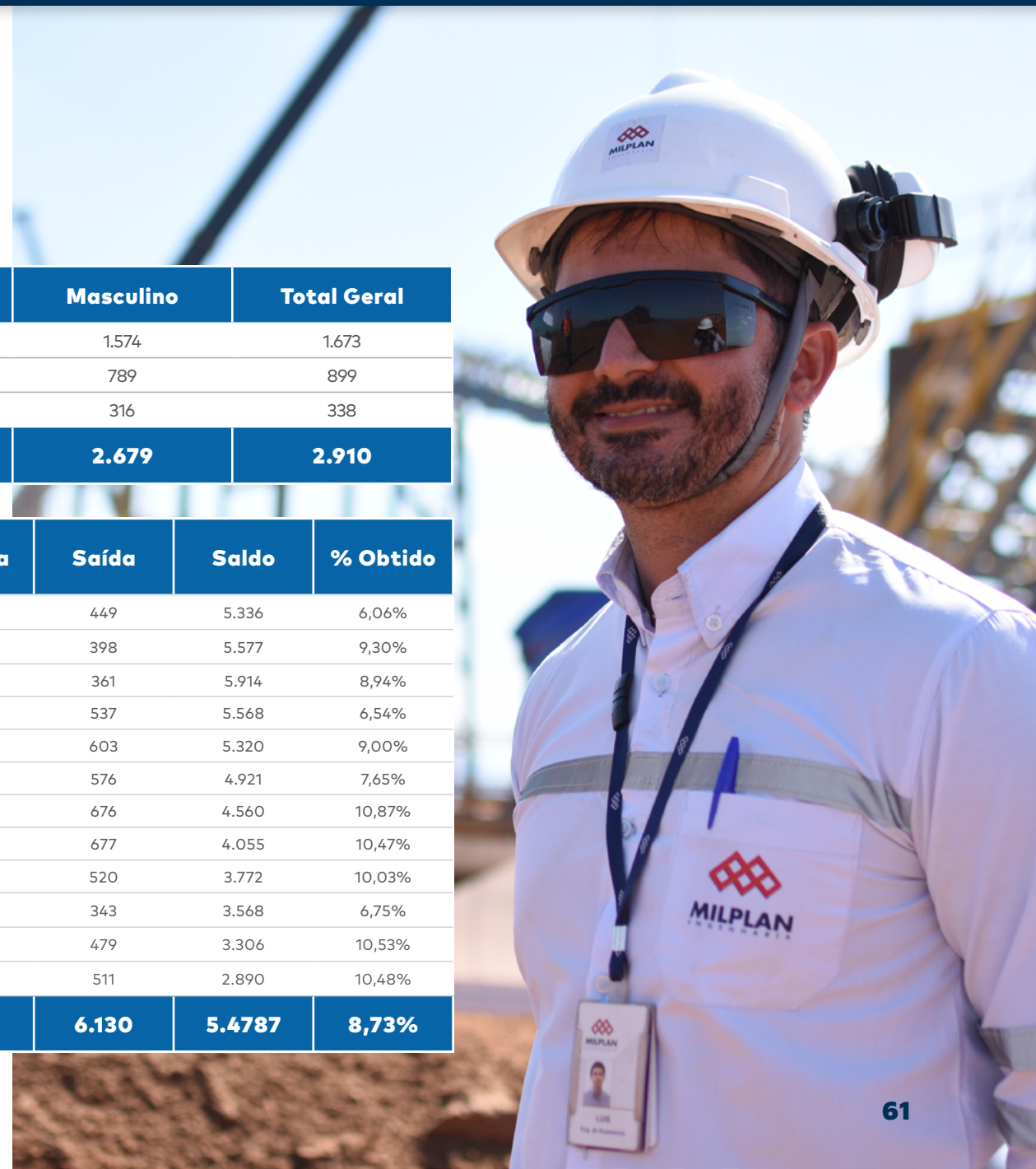
Perfil dos colaboradores

Números de 2022

Idades	Feminino	Masculino	Total Geral
50	1	54	55
51	1	49	50
52	2	42	44
53	1	41	42
54	3	51	54
55	1	36	37
56	2	41	43
57	4	32	36
58	2	30	32
59	2	21	23
60		22	22
61	1	17	18
62	2	11	13
63	1	11	12
64 e 65		9	9
66 e 68		5	5
67		6	6
69 e 70		4	4
71		3	3
72 e 74		2	2
Total Geral	231	2.679	2.910

Localidade	Feminino	Masculino	Total Geral
Minas Gerais	99	1.574	1.673
Pará	110	789	899
Rio de Janeiro	22	316	338
Total Geral	231	2.679	2.910

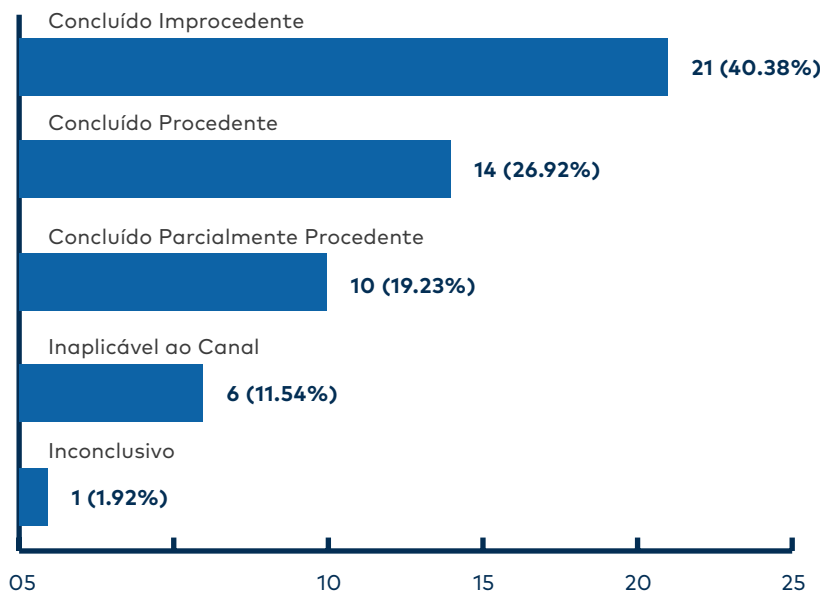
Período	Saldo anterior	Entrada	Saída	Saldo	% Obtido
Janeiro	5.587	198	449	5.336	6,06%
Fevereiro	5.336	639	398	5.577	9,30%
Março	5.578	697	361	5.914	8,94%
Abril	5.914	191	537	5.568	6,54%
Maió	5.568	355	603	5.320	9,00%
Junho	5.320	177	576	4.921	7,65%
Julho	4.921	315	676	4.560	10,87%
Agosto	4.560	172	677	4.055	10,47%
Setembro	4.055	237	520	3.772	10,03%
Outubro	3.772	139	343	3.568	6,75%
Novembro	3.568	217	479	3.306	10,53%
Dezembro	3.306	95	511	2.890	10,48%
Acumulado	57.485	3.432	6.130	5.4787	8,73%



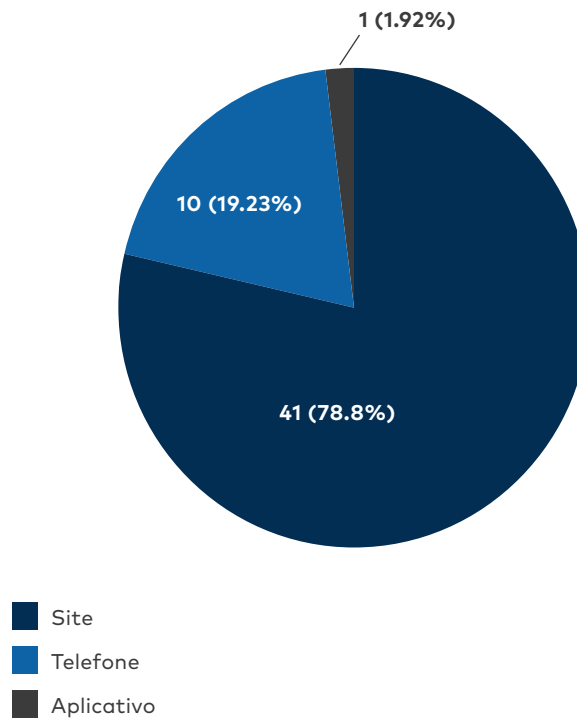
Canal de Denúncias

Período: 01/01/2022 - 31/12/2022

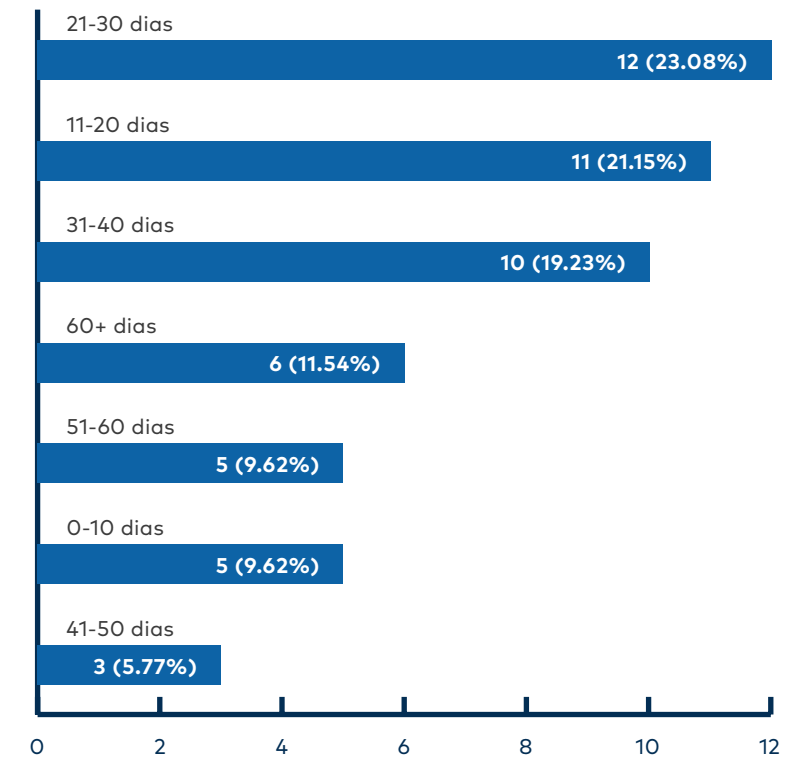
Status



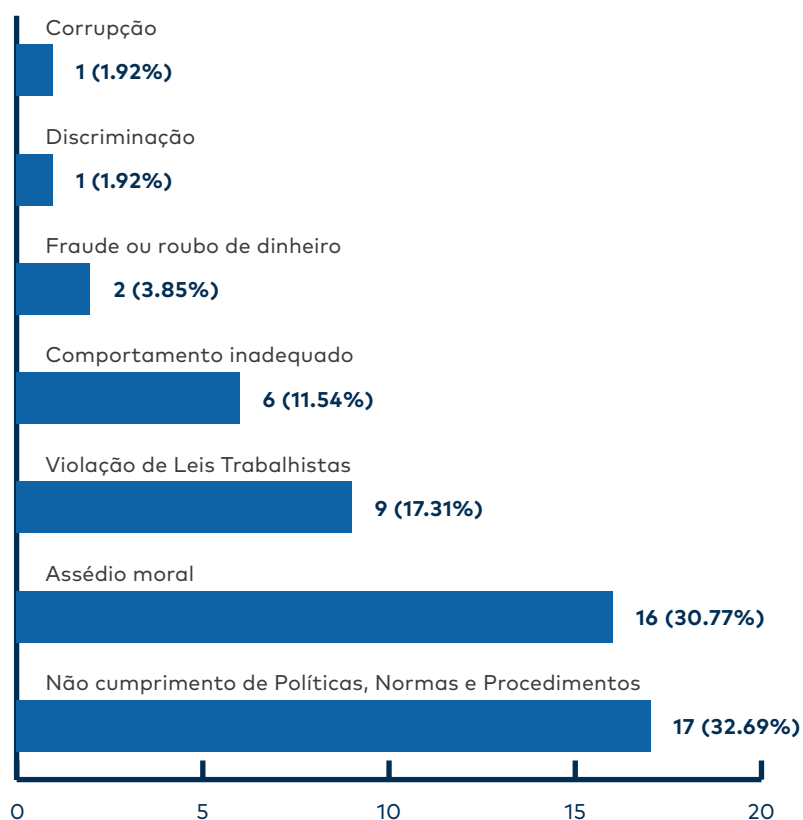
Origem do Relato



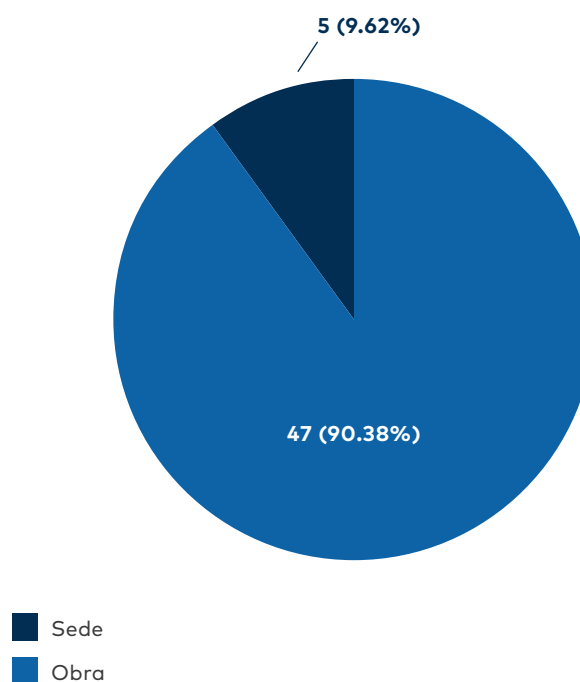
Tempo Médio entre Data de Liberação e Conclusão



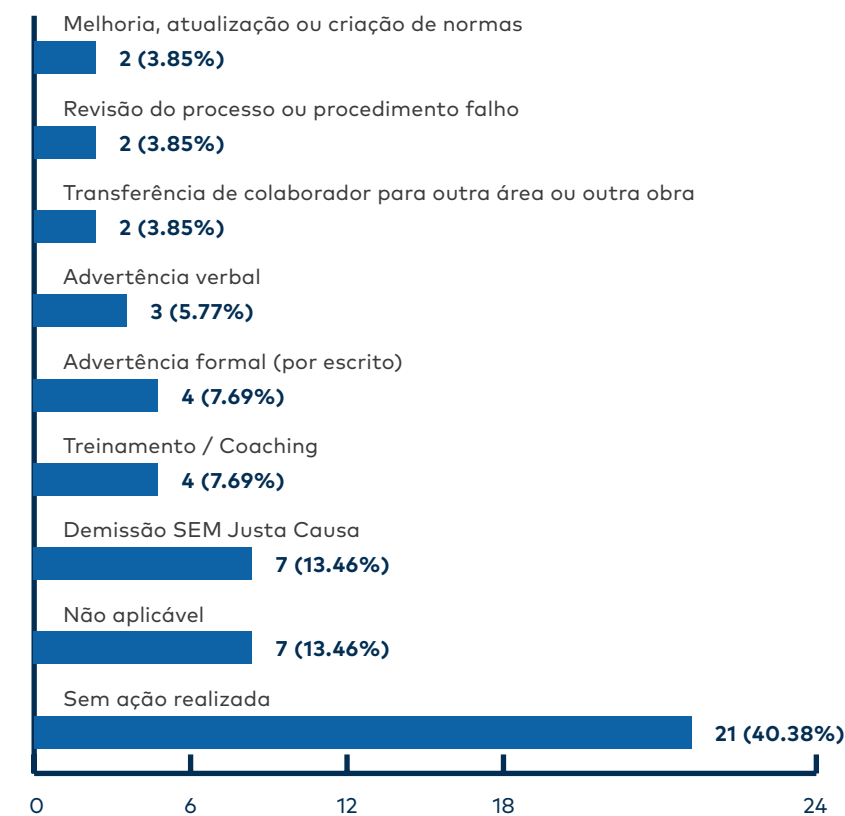
Natureza da Denúncia - Nível 1



Local do Evento



Ações Tomadas / Desdobramentos



Sumário GRI



GRI	DIVULGAÇÃO	RESPOSTA DIRETA	INDICAÇÃO DE CAPÍTULO/TÓPICO DE CAPÍTULO
GRI 2: CONTEÚDOS GERAIS			
1. A ORGANIZAÇÃO E SUAS PRÁTICAS DE RELATO			
2-1	Detalhes da organização	A Milplan é uma Sociedade Anônima de capital fechado, localizada na Rua Nossa Senhora de Lourdes, 262 – Olhos D'água Norte – Belo Horizonte/MG – Brasil CEP: 30390-530, com atuação no Brasil.	1. Quem somos; 7. Operações; Mapa das Operações
2-2	Entidades incluídas no relato de sustentabilidade da organização	Este relatório é referente às atividades da Milplan S.A.	
2-3	Período de relato, frequência e ponto de contato	Relatório anual, referente ao período de 01 de janeiro a 31 de dezembro de 2022, com relato financeiro também relativo ao ano de 2022, publicado em 01/10/2023. Para dúvidas e contato sobre o relatório e as informações aqui relatadas: contato comunicacao@milplan.com.br	
2-4	Reformulações de informações	Não se aplica	
2-5	Verificação externa	Não se aplica	
2-6	Atividades, cadeia de valor e outras relações de negócios		5 – Números; 7 – Operação
2-7	Empregados		8 – Propósito
2-8	Trabalhadores que não são empregados		8 – Propósito

GRI	DIVULGAÇÃO	RESPOSTA DIRETA	INDICAÇÃO DE CAPÍTULO/ TÓPICO DE CAPÍTULO
GRI 2: CONTEÚDOS GERAIS			
3. GOVERNANÇA			
2-9	Estrutura de governança e sua composição		6. Governança
2-10	Nomeação e seleção para o mais alto órgão de governança	A Milplan é uma empresa familiar, comprometida com a excelência e o crescimento sustentável, e conduziu um processo de nomeação e seleção criterioso para o cargo de CEO. Esse processo foi elaborado com base em princípios de meritocracia, competência e liderança, garantindo que o candidato mais adequado fosse selecionado para liderar a empresa.	6. Governança
2-11	Presidente do mais alto órgão de governança	Leonardo Mendes (CEO)	6. Governança
2-12	Papel desempenhado pelo mais alto órgão de governança na supervisão da gestão dos impactos	O mais alto órgão de governança da Milplan Engenharia é o Conselho de Administração, composto por acionista e conselheiros independentes. O Conselho de Administração monitora as ações e resultados de curto prazo e também é o responsável maior pelas ações de médio e longo prazos. Com a instituição do Conselho de Administração, em 2012, a companhia passou a transmitir mais segurança e transparência ao mercado, demonstrando a preocupação com as boas práticas de governança e perpetuação da empresa.	6. Governança
2-13	Delegação de responsabilidade pela gestão de impactos	A Milplan possui uma Norma Interna de Integridade Empresarial que atribui as responsabilidades para o Comitê de Integridade Empresarial e Diretoria.	6. Governança
2-14	Papel desempenhado pelo mais alto órgão de governança no relato de sustentabilidade	O relatório é aprovado pelo CEO.	6. Governança
2-15	Conflitos de interesse	Consta no Código de Conduta da Milplan	6. Governança
2-16	Comunicação de preocupações cruciais	Canal de Ética.	6. Governança
2-17	Conhecimento coletivo do mais alto órgão de governança		6. Governança
2-18	Avaliação do desempenho do mais alto órgão de governança		
2-19	Políticas de remuneração	A Milplan possui uma política de remuneração fixa e variável, e bônus de atração ou pagamentos de incentivo ao recrutamento. A empresa não divulga as informações referentes ao pagamento de níveis de coordenador e acima.	
2-20	Processo para determinação da remuneração	A política de remuneração é baseada em pesquisa de mercado (contratada) e/ou benchmarking e o responsável pela remuneração faz parte do RH. A política é aprovada pela alta governança.	
2-21	Proporção da remuneração total anual	A porcentagem anual de aumento é a mesma para todos os cargos e a porcentagem entre o salário mais alto e mais baixo não é um dado público.	

GRI	DIVULGAÇÃO	RESPOSTA DIRETA	INDICAÇÃO DE CAPÍTULO/ TÓPICO DE CAPÍTULO
GRI 2: CONTEÚDOS GERAIS			
4. ESTRATÉGIA, POLÍTICAS E PRÁTICAS			
2-22	Declaração sobre estratégia de desenvolvimento sustentável		2. Mensagem do Presidente
2-23	Compromissos de política		6. Governança
2-24	Incorporação de compromissos de política		6. Governança
2-25	Processos para reparar impactos negativos	Os processos para reparar impactos negativos na Milplan são: a. compromissos de mitigação ambiental; b. Canal de Denúncias e Zé Mil; c. Termos de Ajustamento de Conduta (TACs). A apuração das denúncias é realizada por consultoria externa e independente. São elaborados relatórios dos canais de denúncia, os TACs são fiscalizados pelo poder público e o monitoramento da mitigação ambiental é realizado pelos clientes e pelos órgãos competentes.	6. Governança
2-26	Mecanismos para aconselhamento e apresentação de preocupações	Canal de Ética.	6. Governança
2-27	Conformidade com leis e regulamentos	Dados não disponibilizados publicamente.	
2-28	Participação em associações	O CEO da MILPLAN é suplente da Vice-Presidência do Sinduscon-MG e o CEO da empresa é coordenador da Câmara de Obras Industriais da FIEMG.	
2-29	Abordagem para engajamento de stakeholders	As categorias de stakeholders com as quais a Milplan se engaja são: comunidade, stakeholders internos e cadeia de valor. Essas categorias de stakeholders estão relacionados a toda a atuação da organização. O engajamento com os stakeholders é feito por meio de ações de responsabilidade social, relacionamento ativo com clientes (participação em treinamentos da cadeia de valor) etc.	7. Operação; 8. Propósito; 10. Comunidades
5. ENGAJAMENTO DE STAKEHOLDERS			
2-30	Acordos de negociação coletiva	Todos os funcionários são cobertos por acordo de negociação coletiva.	

GRI	DIVULGAÇÃO	RESPOSTA DIRETA	INDICAÇÃO DE CAPÍTULO/ TÓPICO DE CAPÍTULO
GRI 3: TEMAS MATERIAIS			
3-1	Processo de definição de temas materiais	A empresa mapeou os temas relevantes para o setor e pretende estruturar um processo de materialidade para o próximo ciclo.	
3-2	Lista de temas materiais	A empresa mapeou os temas relevantes para o setor e pretende estruturar um processo de materialidade para o próximo ciclo.	
201-1	Valor econômico direto gerado e distribuído	Faturamento de R\$900.209 milhões em 2022 (valor referente à Milplan Participações), conforme tópico Compromisso com os clientes .	11. Financeiro
201-4	Apoio financeiro recebido do governo	A empresa não recebe apoio do governo.	
203-1	Investimentos em infraestrutura e apoio a serviços		10. Comunidades
203-2	Impactos econômicos indiretos significativos		10. Comunidades
204-1	Proporção de gastos com fornecedores locais	65,33% das compras são efetuadas de fornecedores locais.	10. Comunidades
205-1	Operações avaliadas quanto a riscos relacionados à corrupção		6. Governança
205-2	Comunicação e capacitação em políticas e procedimentos de combate à corrupção	Todos os funcionários recebem treinamento anticorrupção no momento do onboarding. Todos os membros da equipe de governança também participam de treinamento anticorrupção.	6. Governança
205-3	Casos confirmados de corrupção e medidas tomadas	Não há casos confirmados de corrupção no período.	
206-01	Ações judiciais por concorrência desleal, práticas de truste e monopólio	Não houve ações judiciais por concorrência desleal, práticas de truste e monopólio no período.	
302-04	Redução do consumo de energia	Não há dados disponíveis referentes a 2022.	9. Meio Ambiente

GRI	DIVULGAÇÃO	RESPOSTA DIRETA	INDICAÇÃO DE CAPÍTULO/ TÓPICO DE CAPÍTULO
GRI 3: TEMAS MATERIAIS			
303-2	Gestão de impactos relacionados ao descarte de água		9. Meio ambiente
305-5	Redução de emissões de gases de efeito estufa (GEE)		9. Meio ambiente
306-2	Gestão de impactos significativos relacionados a resíduos		9. Meio ambiente
403-1	Sistema de gestão de saúde e segurança do trabalho	<p>O Sistema de Gestão de Segurança e Saúde Ocupacional da empresa tem como objetivo garantir saúde ocupacional e segurança às pessoas envolvidas. A companhia prioriza a meta de "acidente zero" com perda de tempo. A Milplan é certificada na Norma OHSAS 18001:2007 desde 2009 e na ISO 45001:2018 desde 2020, e é submetida a auditorias externas anuais de manutenção, além das auditorias de recertificação.</p> <p>O escopo de certificação abrange todos os processos na sede e nas obras.</p>	8. Propósito
403-2	Identificação de periculosidade, avaliação de riscos e investigação de incidentes	Realizado periodicamente pela equipe de QSMS. Também há uma Comissão Interna de Prevenção de Acidentes (CIPA), formada por colaboradores eleitos.	8. Propósito
403-3	Serviços de saúde do trabalho	Em todas as obras e na sede há médico do trabalho, enfermeiro e auxiliares, disponíveis para prestar qualquer tipo de suporte ao colaborador. Eles ainda fazem acompanhamento das pessoas que estão afastadas, monitorando sua saúde.	8. Propósito
403-5	Capacitação de trabalhadores em saúde e segurança do trabalho	O Sistema de Gestão de Segurança e Saúde Ocupacional da empresa tem como objetivo garantir saúde ocupacional e segurança às pessoas envolvidas. A companhia prioriza a meta de "acidente zero" com perda de tempo. A Milplan é certificada na Norma OHSAS 18001:2007 desde 2009 e na ISO 45001:2018 desde 2020, e é submetida a auditorias externas anuais de manutenção, além das auditorias de recertificação. O escopo de certificação abrange todos os processos na sede e nas obras.	8. Propósito
403-6	Promoção da saúde do trabalhador	Realizado periodicamente DDS sobre o tema, além de acompanhamento, por meio de exames anuais, da saúde dos funcionários.	6. 8. Propósito
403-7	Prevenção e mitigação de impactos de saúde e segurança do trabalho diretamente vinculados com relações de negócios	Realizado periodicamente DDS sobre o tema, além de acompanhamento, por meio de exames anuais, da saúde dos funcionários.	8. Propósito

GRI	DIVULGAÇÃO	RESPOSTA DIRETA	INDICAÇÃO DE CAPÍTULO/ TÓPICO DE CAPÍTULO
GRI 3: TEMAS MATERIAIS			
403-8	Trabalhadores cobertos por um sistema de gestão de saúde e segurança do trabalho	Todos os colaboradores são cobertos pelo SESMT – Serviço Especializado em Engenharia de Segurança e Medicina do Trabalho.	8. Propósito
403-9	Acidentes de trabalho		8. Propósito
404-1	Média de horas de capacitação por ano, por empregado		
409-1	Operações e fornecedores com risco significativo de ocorrência de trabalho forçado ou análogo ao escravo	A Milplan repudia qualquer tipo de trabalho análogo à escravidão em suas operações.	8. Propósito
415: Políticas Públicas			
415-1	Contribuições políticas	A legislação vigente não mais permite contribuições financeiras e em espécies de empresas a políticos ou a partidos políticos.	8. Propósito



YC1002

FRI

ADPTE Group
MILPLAN

MILPLAN



MILPLAN
ENGENHARIA

